

誰でも簡単にホームページが作れる様にサポートいたします

## ホームページビルダー20 簡単ホームページ制作のために 使える機能紹介

ホームページビルダー20 クラシック版（P Cサイト制作用）

あすなろ会 Web サイト勉強会に参加すれば  
ホームページ制作入門者が案外簡単にサイト  
が作れ、  
ホームページ制作・公開の夢の実現のお手伝  
いをいたします

放送大学あすなろ会 Web サイト制作勉強会

## ホームページビルダー20 簡単ホームページ制作のために使える機能紹介

### ホームページビルダー20 クラシック版（PCサイト制作用）

○あすなろ会 Web サイト勉強会に参加すれば HP 制作入門者が案外簡単に HP 制作・公開の夢が実現可能

○ホームページビルダーは入門者にも充実した機能が使え、オリジナル HP 制作マニュアルもある

## 目 次

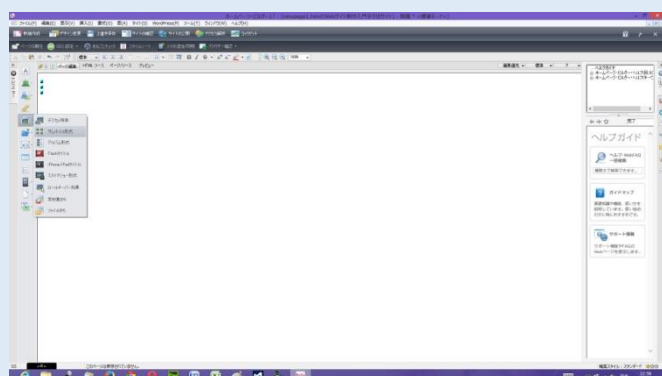
1. サムネイルアルバムの作成法
2. Google マップの挿入
3. ウェブアートデザイナーソフト（画像作成ツール）
4. ウェブアニメーター（アニメーション Gif 作成ツール）
5. jQuery フォトモーション
6. ローカルサイトの制作と Web ページ転送設定方法、ファイル転送ツール（ホームページ公開）

## 1. サムネイル表示のアルバムの作成法

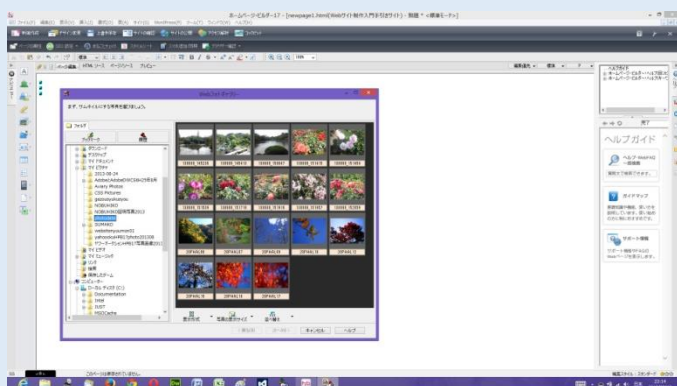
### 「Web フォトギャラリー」機能を使い Web アルバム（サムネイル表示）の作成

写真画像のサムネイル（画像の縮小版）をページの挿入する。  
Internet Explorer などのブラウザ上でサムネイル画像を、  
クリックすると、元の画像が大きく表示されます。

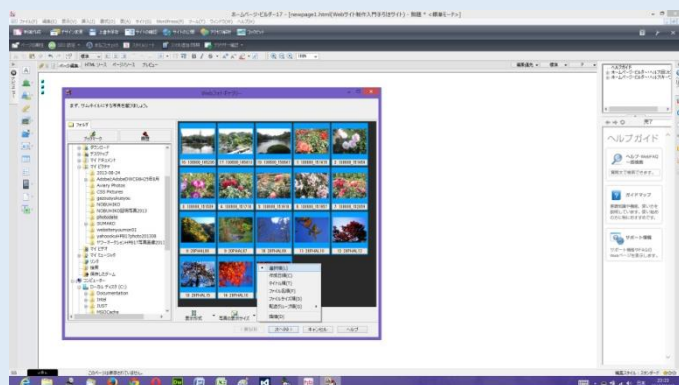
**注意：**サムネイル画像は、すべて同じフォルダに入っている必要があります。



1. ページを開き、サムネイルを挿入したい位置にカーソルを移動します。  
ナビメニューから [写真や画像の挿入-サムネイル形式] を選択します。

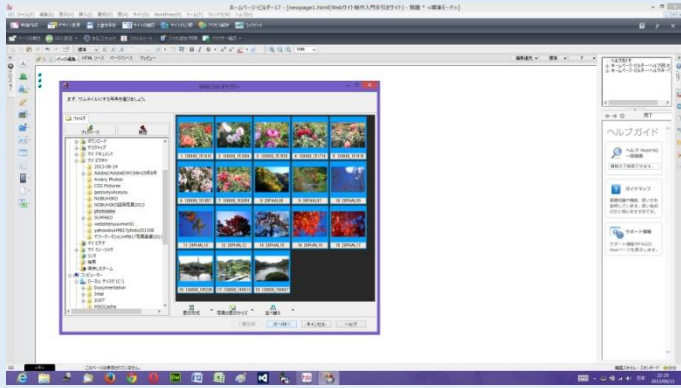


2. [サムネイル作成ウィザード（写真の選択）] ダイアログボックスが表示されます。
3. 左側一覧から、挿入したい写真が含まれているフォルダを選択します。  
選択したフォルダにある写真の一覧が右側に表示されます。

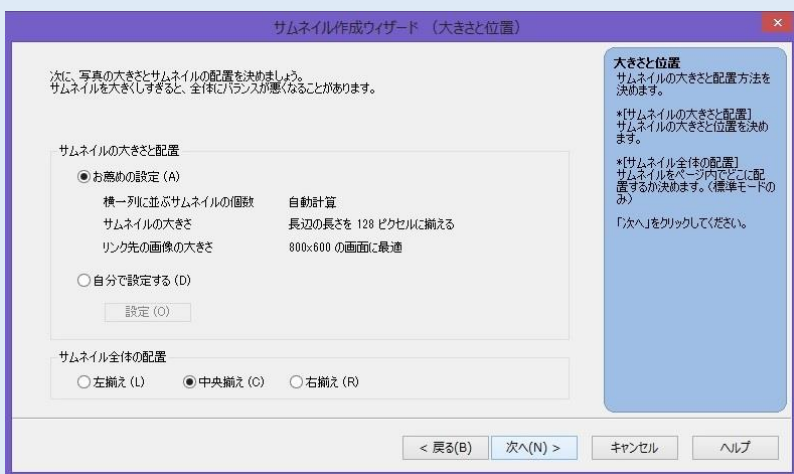


4. サムネイルにしたい写真を1つずつクリックして選択します。選択した写真の背景は青色になり、選択した順番に通し番号が付けられます。この番号はサムネイルが並ぶ順番を表しています。  
選択を取消したいときは、選択した写真をもう一度クリックします。  
[並べ替え]の右側の▼をクリックして表示されるメニューから[選択順]を選択します。

写真が選択順に並べ替えられます。



5. [次へ]をクリックします。

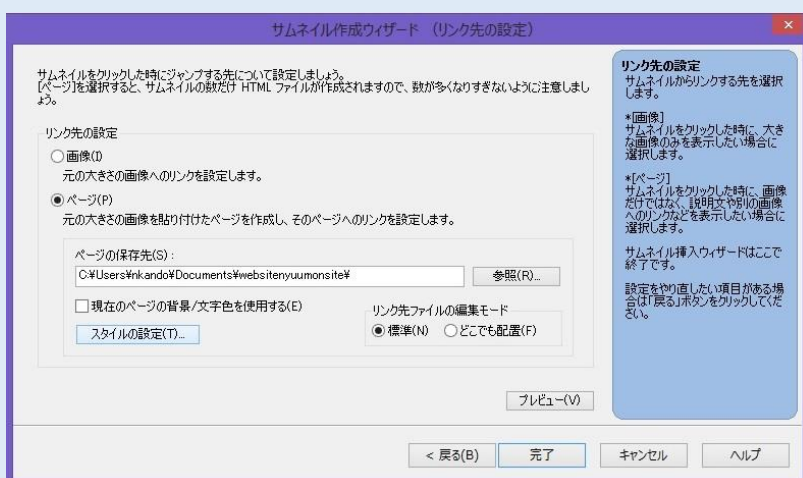


6. [サムネイル作成ウィザード (大きさ位置)]ダイアログボックスが表示されます。

<お薦めの設定>を選択する。

<サムネイル全体の配置>を中央揃えを選択する。

<次へ>をクリックする。

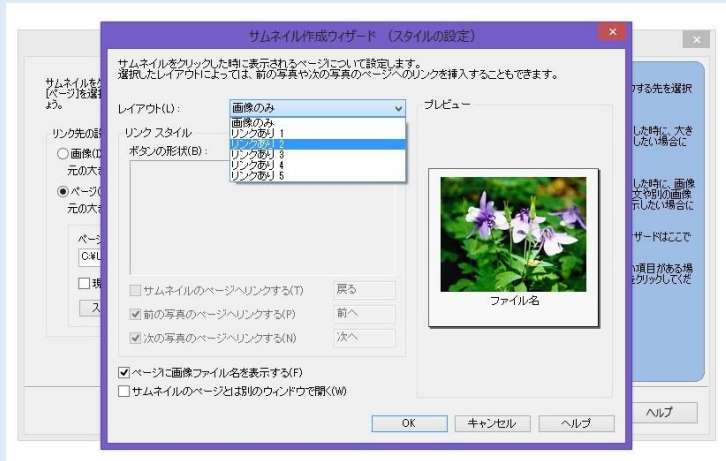


7. <ページ>を選択する。

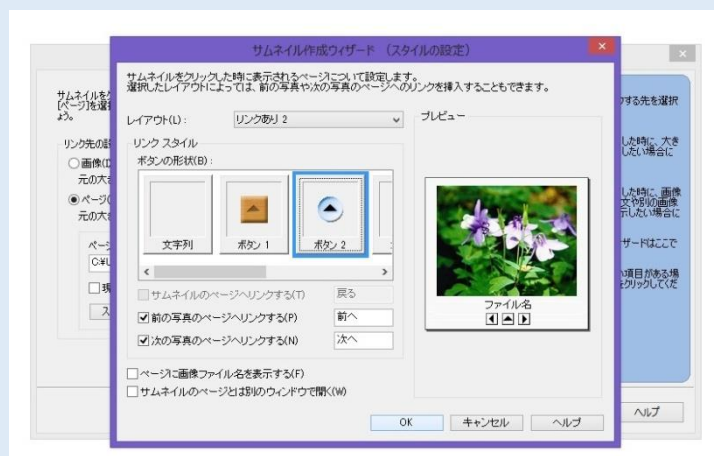
ページの保存先は、ちゃんと自分のホームページフォルダであり、その保存してある場所であり、自分のホームページ作成保存フォルダのパスを表示しているか確認する。していない場合は、右側の

<参照>をクリックし、自分のホームページ作成保存フォルダを選択する。

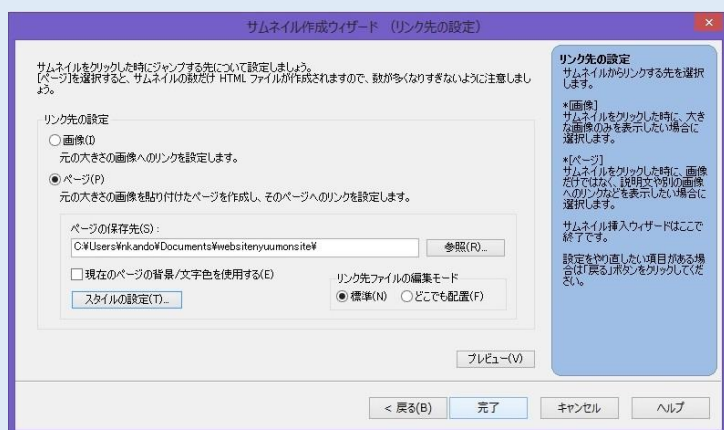
<スタイルの設定>をクリックする。



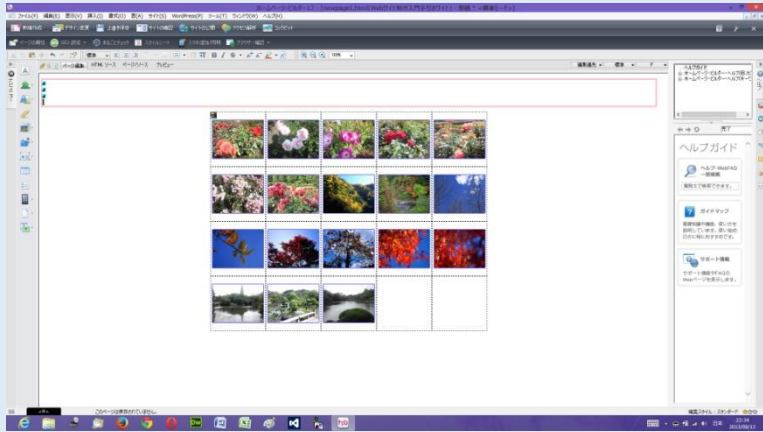
8. <レイアウト>の右の” 画像のみ” のボタンをクリックして、  
” リンクあり 2” などの目的のレイアウトを選択し



9. ボタンの形状で” ボタン 2” など、ボタンに使用する画像を選択し、  
” 前の写真のページヘリンクする”  
と  
” 次の写真のページヘリンクする”  
の項目をチェックするのを忘れずにし、チェックしてあるのを確認後、  
” ページに画像ファイル名を表示する” のチェックを外す。  
<OK> ボタンをクリックする。



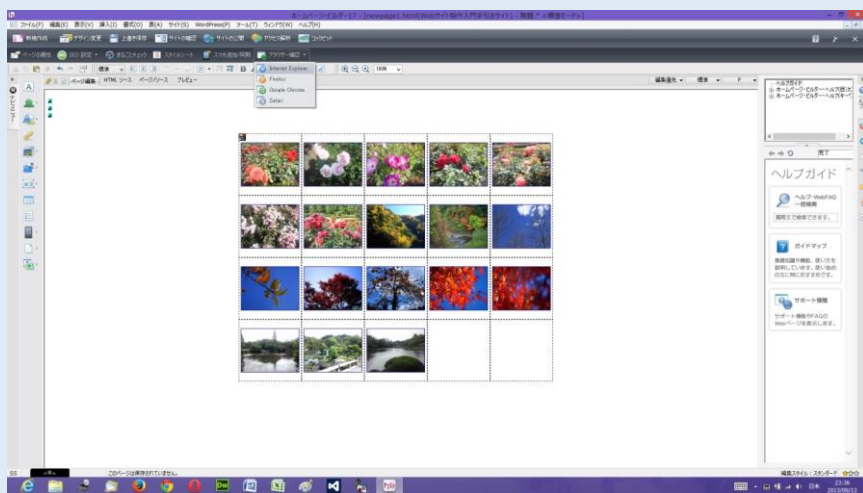
10. 次に、<完了>クリックする。



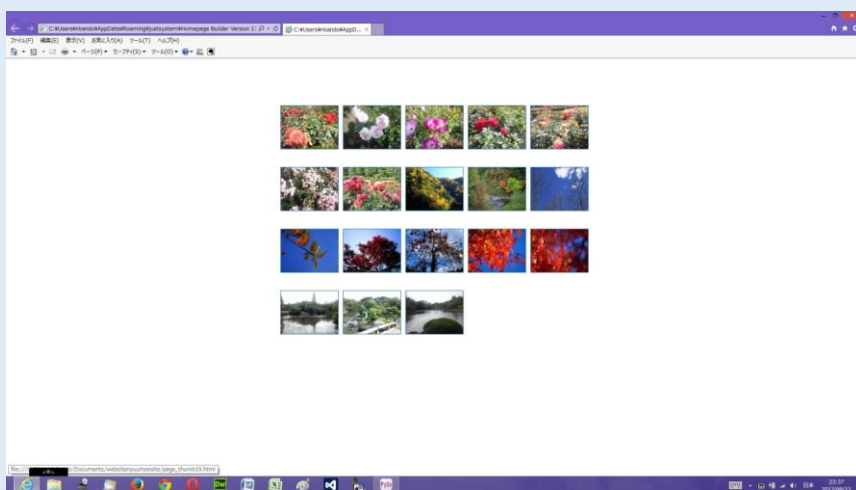
11. ホームページビルダー上のウェブページに、サムネイル画像が挿入されます。

挿入された画像を適当な位置に配置します。

12. サムネイル表示を確認するために、ホームページビルダーの<ブラウザ確認>ボタンの Internet Explorer をクリックし、ブラウザを起動させる。



13. Internet Explorer ブラウザ起動したら、たとえば、一番上の左端などのサムネイルの写真画像をクリックしてみる。



14. 大きい写真画像が表示されます。



前後の画像へ移動するボタンが作成されています。

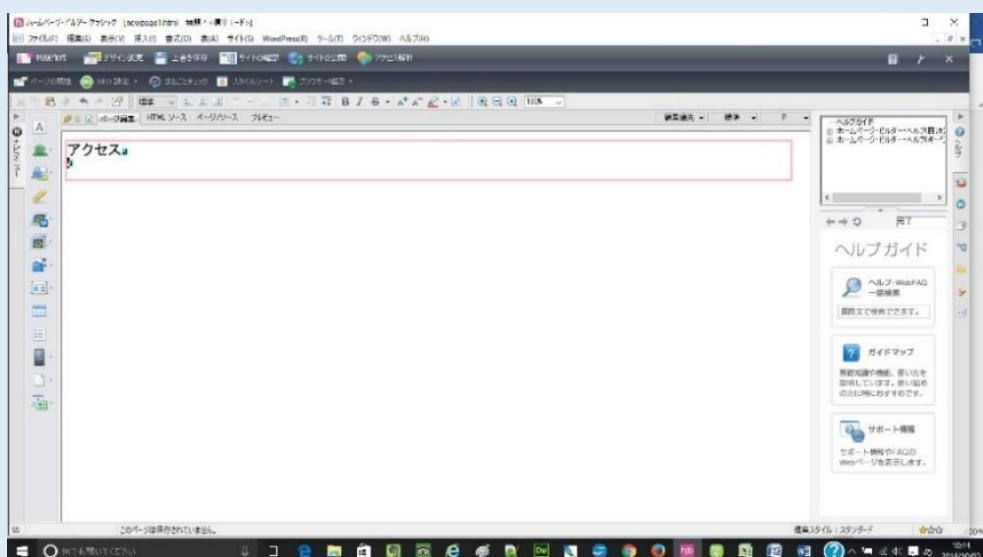
15. そして、ホームページビルダー編集画面上で、Web アルバムのアルバム名を記載するために、サムネイル画像の上の空白の部分を一度クリックし、ホームページビルダーのナビメニューの<ロゴ（飾り文字）の挿入>をクリックして、表示された一覧から再度<ロゴ（飾り文字）の挿入>をクリックし、アルバム名の入力操作をする。

16. その後、アルバム全体を保存するために「ファイル - 名前を付けて保存」をクリックし、「保存する場所」が自分のホームページ作成保存フォルダの中であることを確認し、もし、「素材ファイルをコピーして保存」ダイアログボックスが表示されたら、「保存場所にファイルをコピーする」のチェックをし、「上書き時に自動的にファイル名を変更する」のチェックをし、両方ともチェックしてあるのを確認後、「保存」をクリックする。

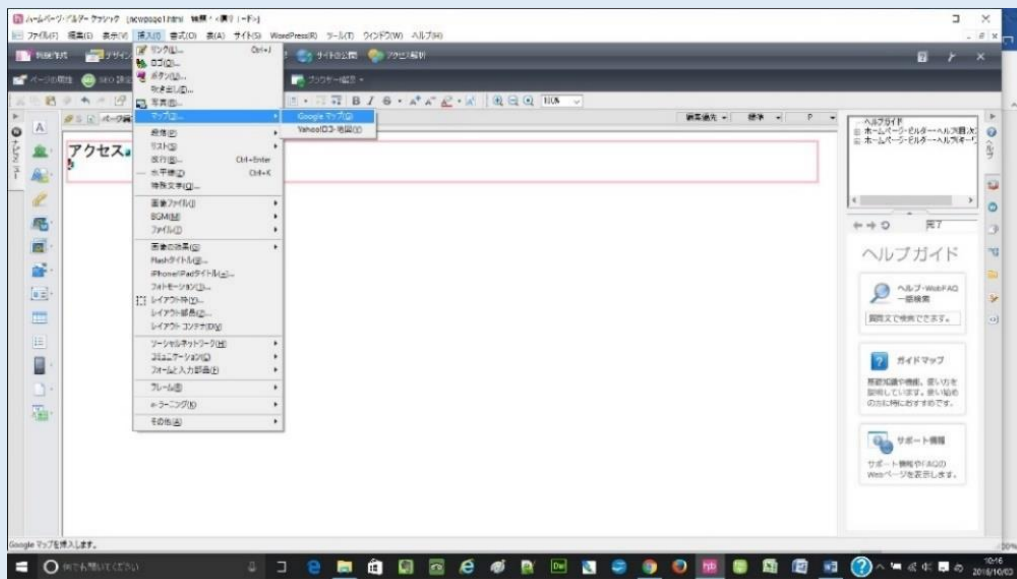
## 2. Google マップの挿入

① Google のユーザー登録を済ませる。

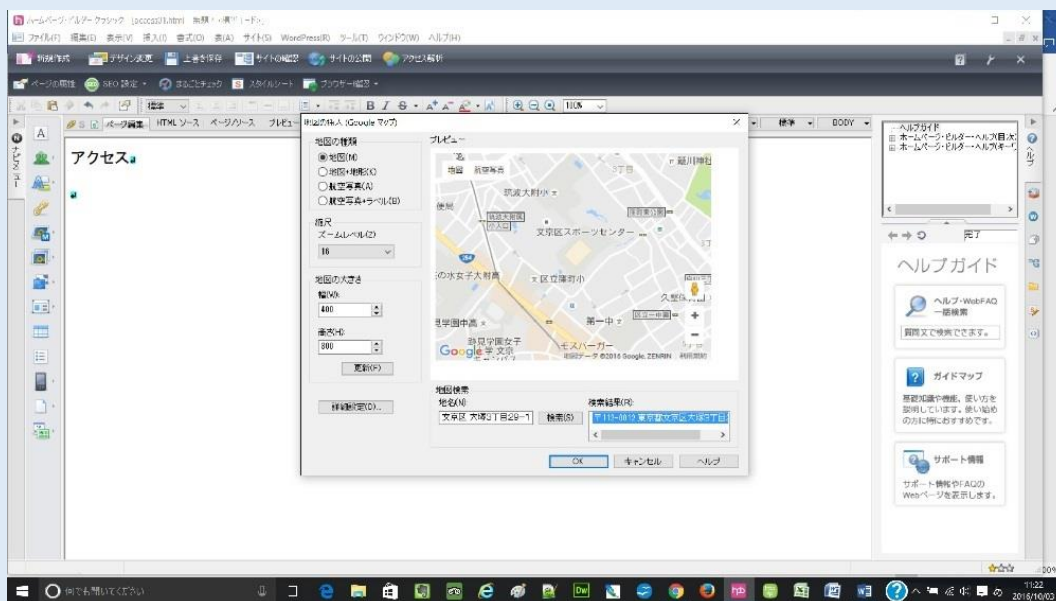
② 地図を挿入したいページを開き、挿入位置をクリックしてカーソルを置きます。



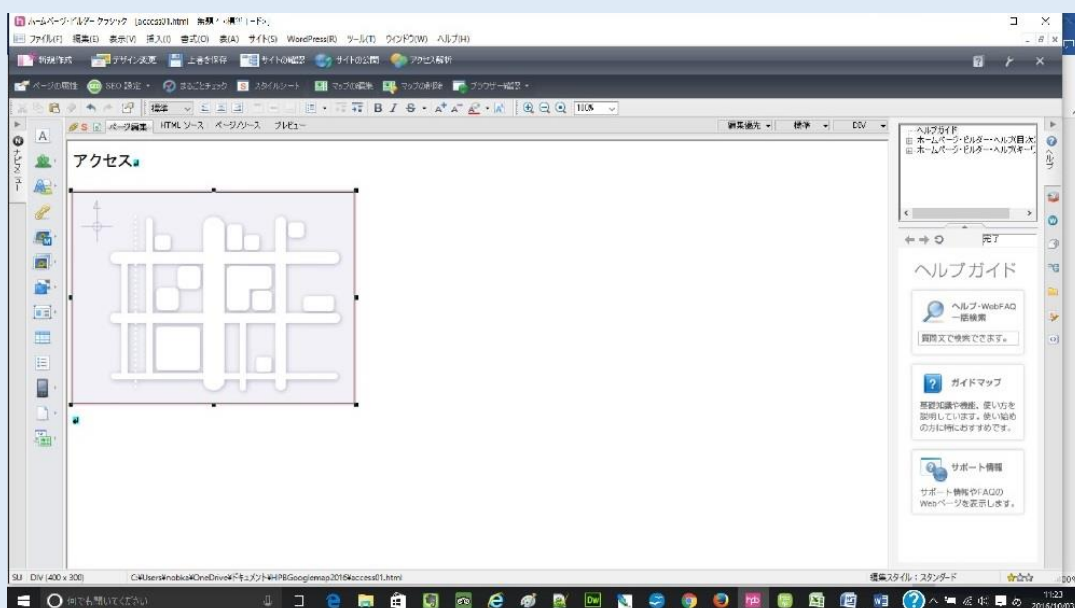
③ 挿入メニューのマップから Google マップを選択します。



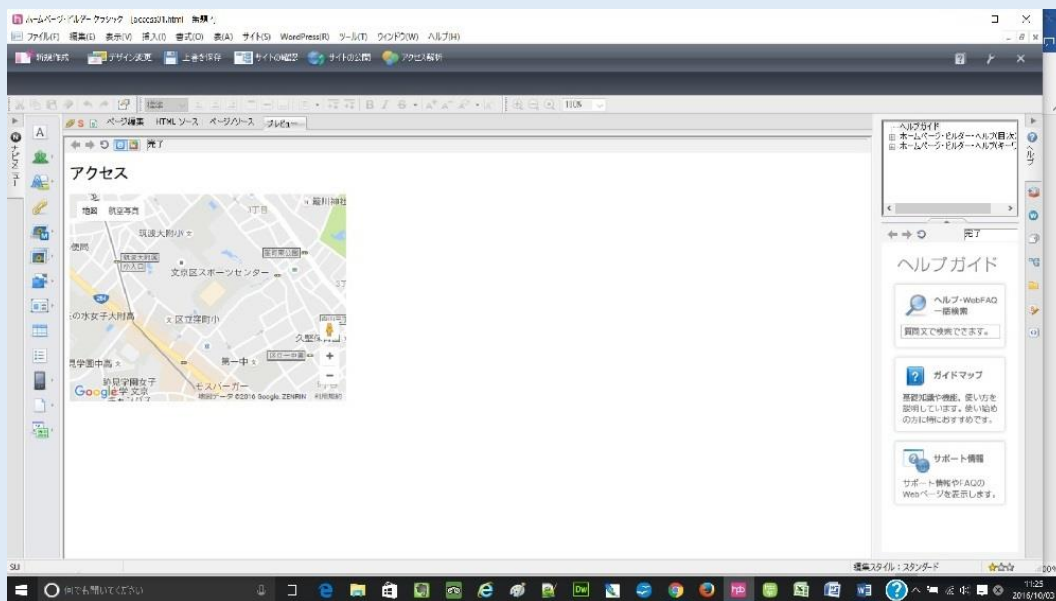
④ 地図挿入 (Google マップ) ダイアログボックスが表示されます。地図の種類、縮尺、地図の大きさをそれぞれ挿入し、地図検索の地名を入力して、検索をクリックします。検索結果に表示された一覧から、目的地を選択し、設定が終わったら OK ボタンをクリックします。



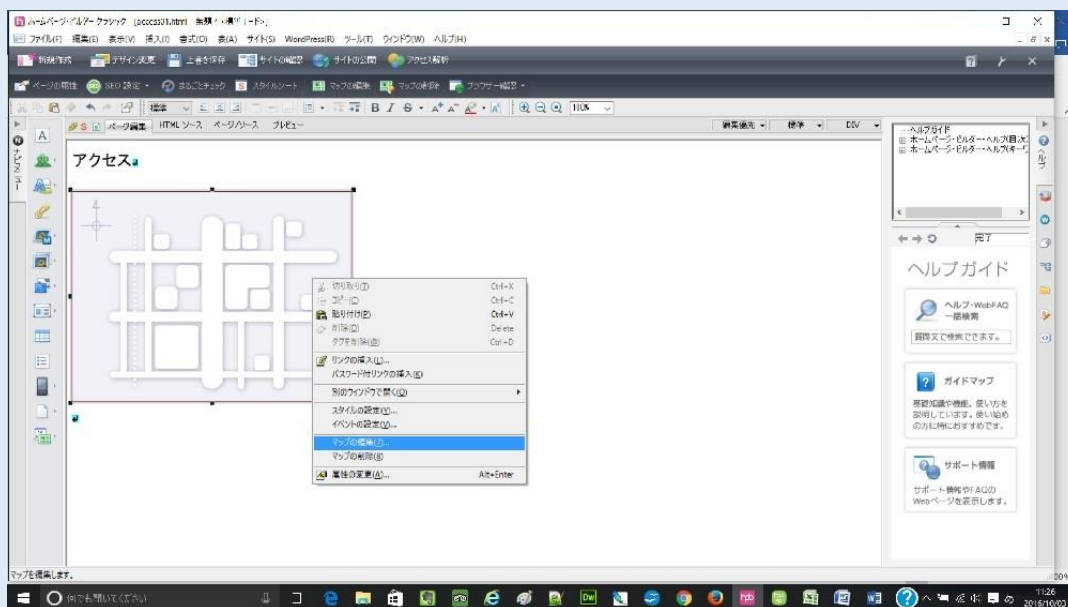
⑤ Google マップがページに挿入されます。プレビュータブをクリックすると、挿入された地図が確認出来ます。



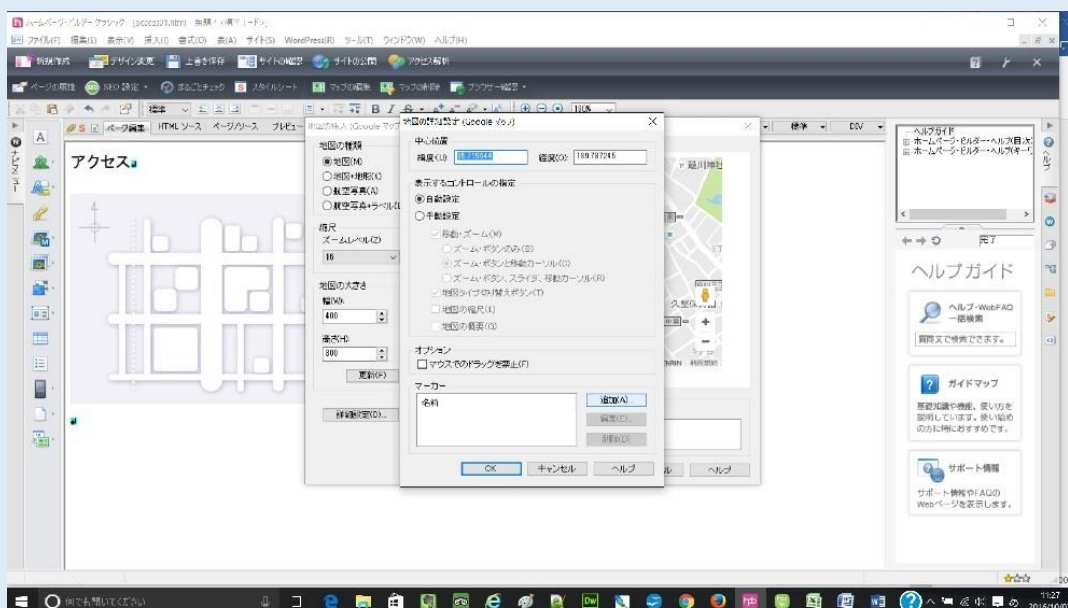




⑥ 地図を右クリックし、「マップの編集」を選択します。」

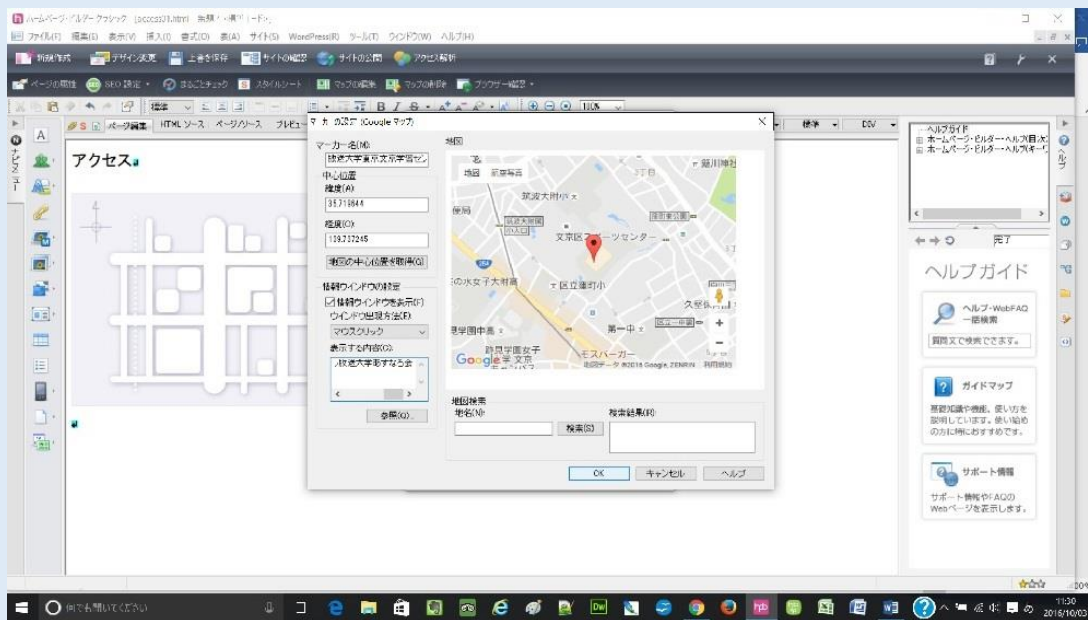


⑦ 地図の挿入 (Google マップ) ダイアログが表示されたら、詳細設定をクリックする。



⑧ 地図の詳細設定 (Google マップ) ダイアログが表示されたら、追加をクリックする。

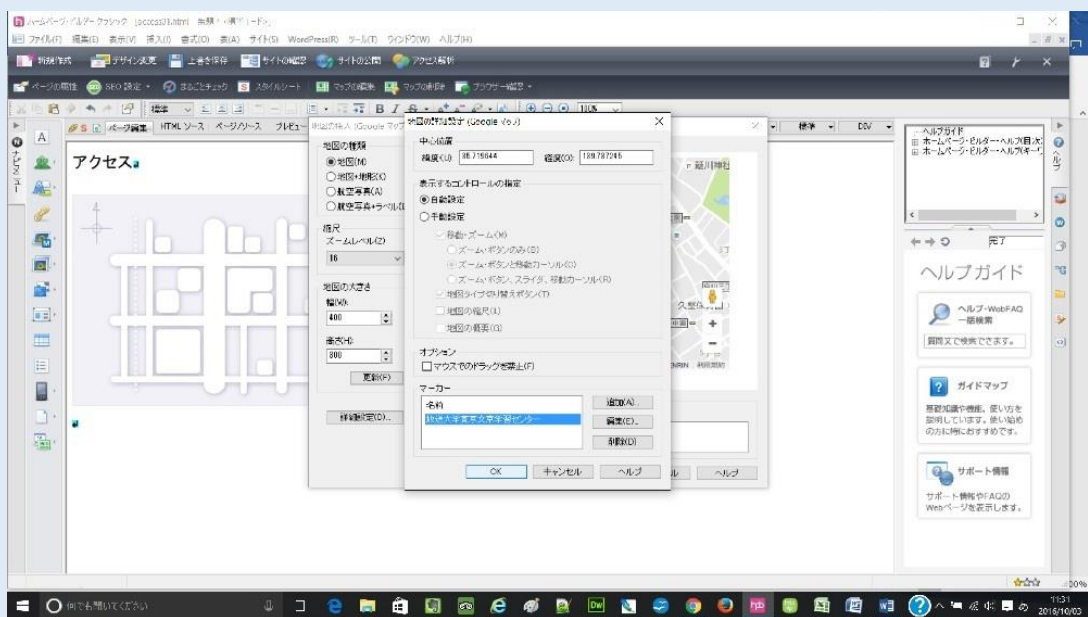
⑨ マーカー設定ダイアログが表示されたら、マーカー名を入力する。



⑩ 地図の中心位置取得ボタンをクリックする。

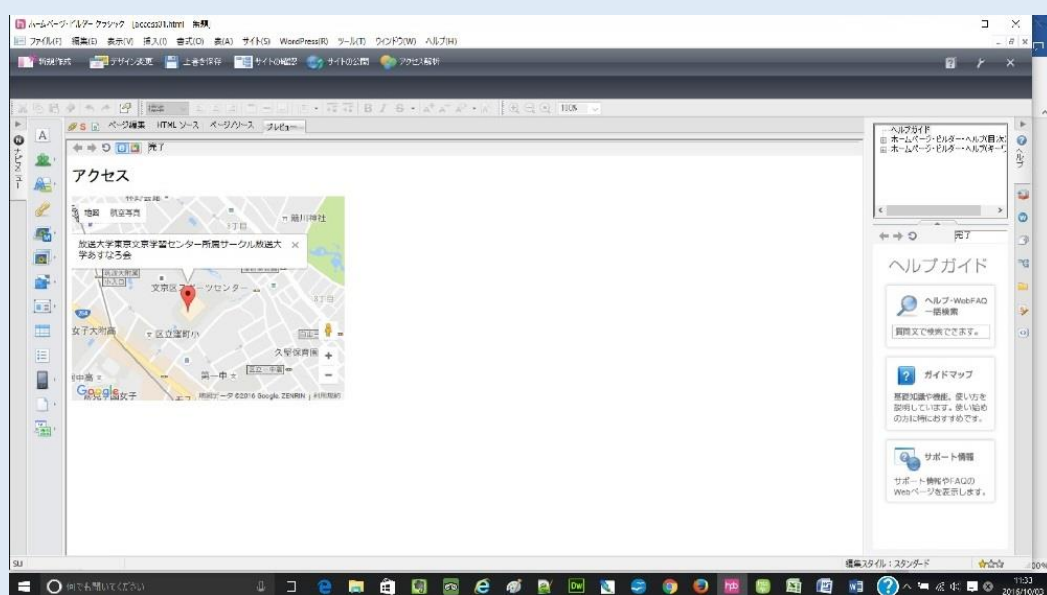
⑪ 情報ウィンドウを設定し、OK ボタンをクリックする。

⑫ 地図の詳細設定 (Google マップ) ダイアログボックスに戻り、マーカーに名前が追加されているのを確認し、OK ボタンをクリックする。地図の挿入 (Google マップ) ダイアログボックスに4 戻りますので OK ボタンをクリックする。



⑬ プレビュータブをクリックすると、編集した地図が確認できます。

⑭ 地図に情報ウィンドウの表示する内容に入力した文字が表示される。



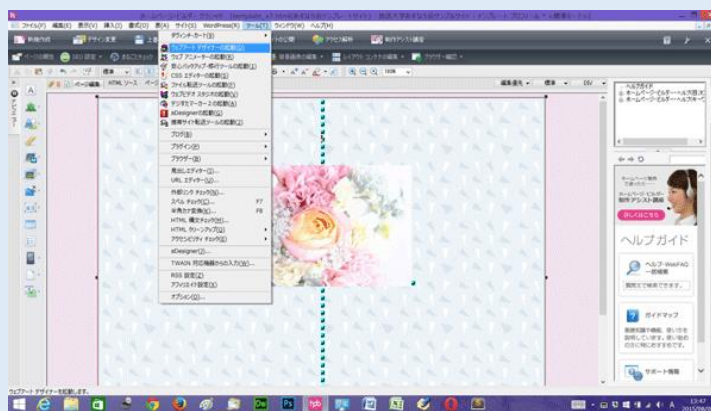
⑮ 上書き保存をクリックする。

### 3. ウェブアートデザイナーソフト（画像作成ツール）

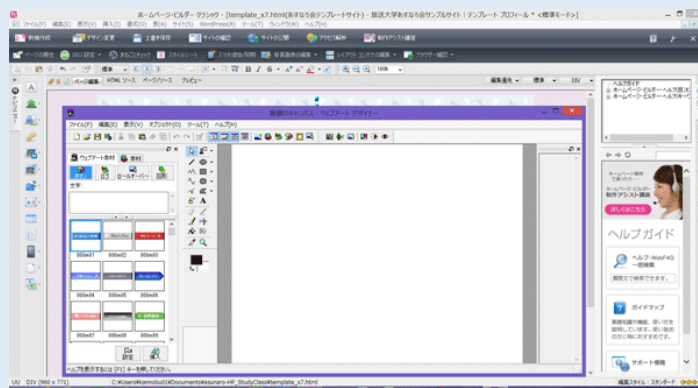
#### ホームページビルダーウェブアートデザイナーでタイトルロゴ作成法

2015年8月8日作成

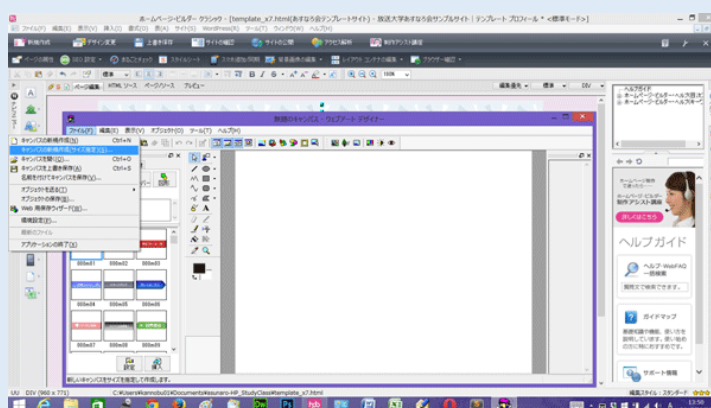
- ① ホームページビルダーを起動する。作成中のホームページを開き、トップページを開く。  
作成中ウェブサイトのトップページタイトルロゴを入れる部分にマウスを移動しそこをクリックする。  
ホームページビルダー上の方の ツール クリック、ウェブアートデザイナーをクリックする。



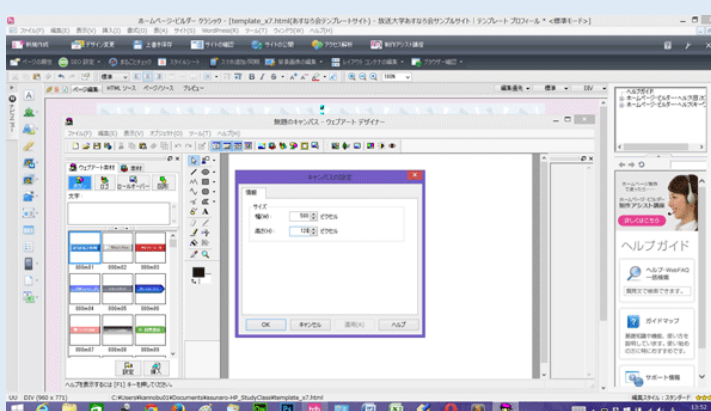
- ② ウェブアートデザイナーが起動した。



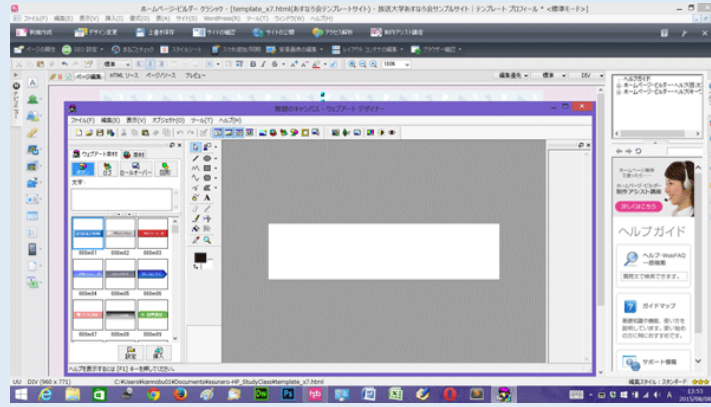
- ③ ウェブアートデザイナーのファイルから キャンパスの新規作成（サイズ指定）をクリックする。



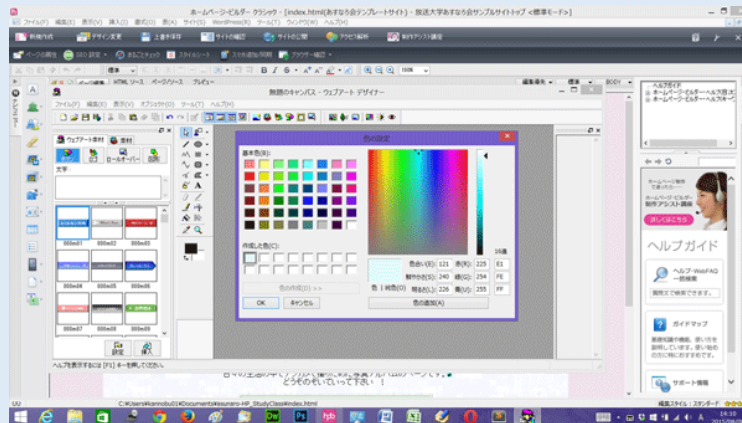
- ④ サイズを横 500 ピクセル、高さ 120 ピクセルにし OK クリックする。



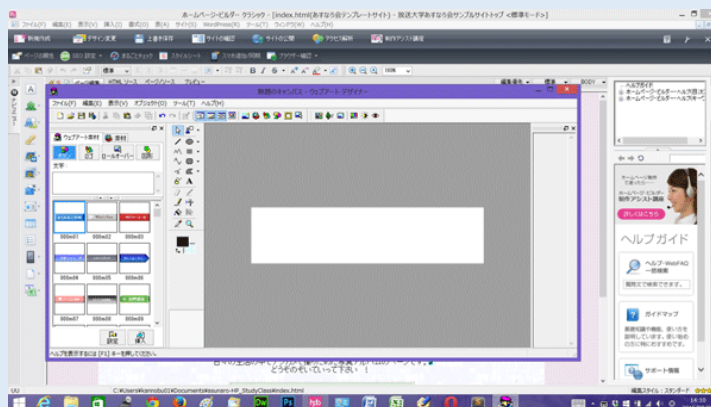
⑤ 背景サイズが表示された。



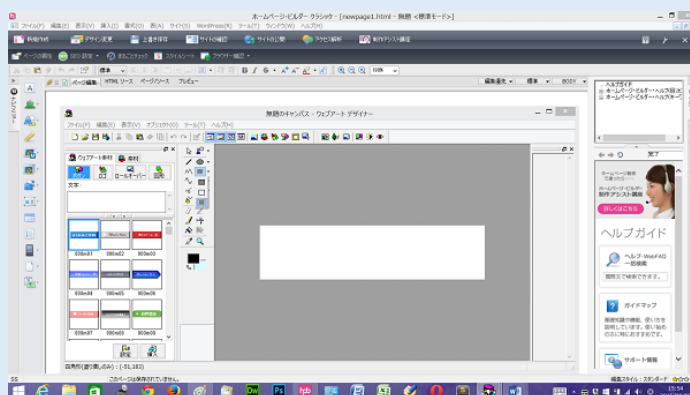
⑥ 真ん中下の四角い形の白色の 背景色 をクリックする  
色の設定ダイアログボックスが起動した。左の色選択からイメージに近い色の四角をクリックする。  
その上で、右端の薄い色から濃い色の色の濃度の選択から濃度を選ぶ



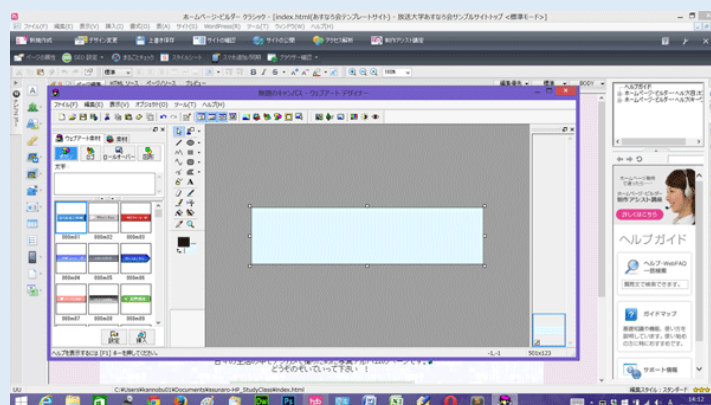
⑦ OK ボタンを押す。



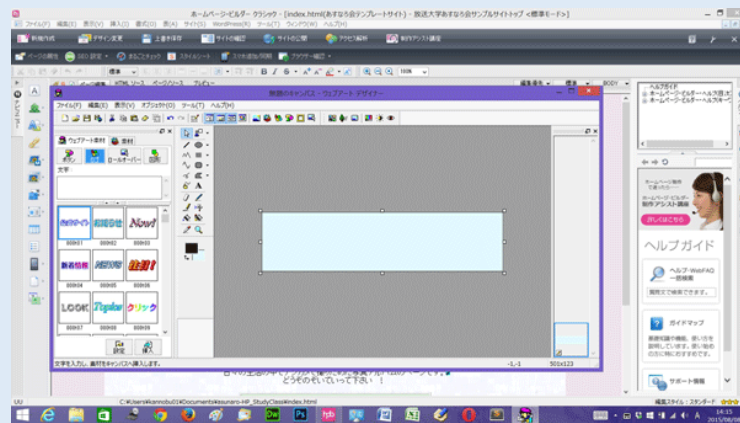
⑧ 四角形をクリックし、四角形の選択 より 塗り潰しのみ をクリックする。



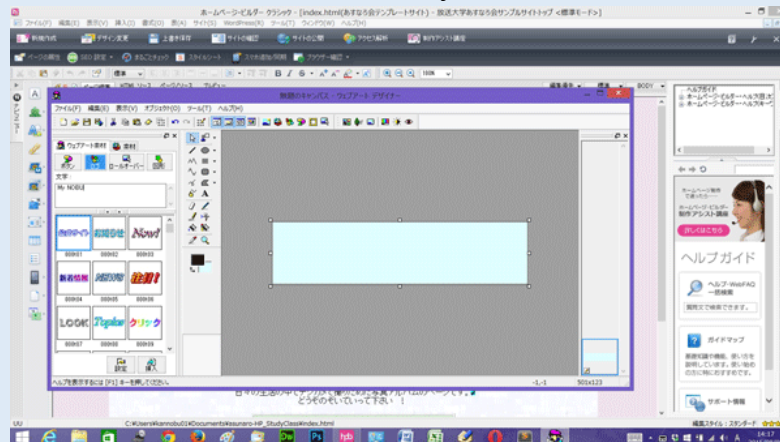
⑨ 白い背景画像の通りにまわりを選択し四角に色をつける



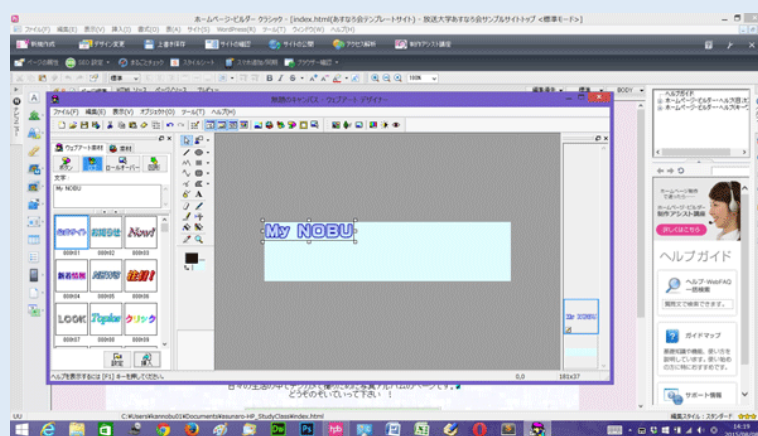
⑩ 左側の ロゴ タブをクリックする



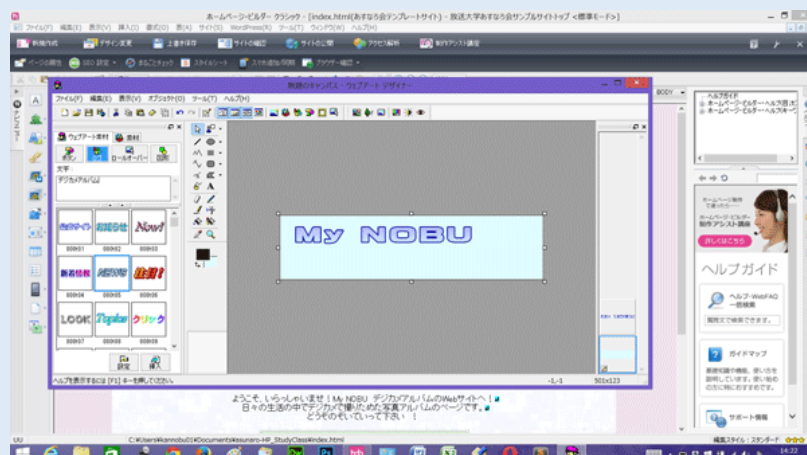
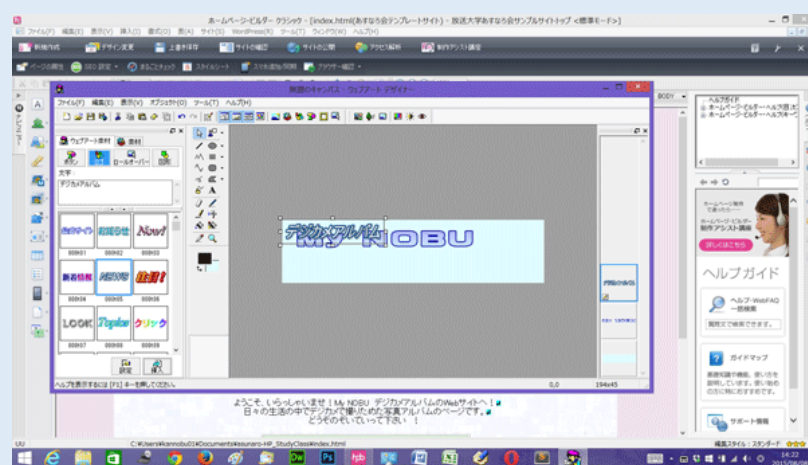
⑪ 下のロゴのいろいろな文字デザイン種類の中からイメージの文字を選択する。その上の左側の 文字 の枠にたとえば HP のトップページタイトルの My NOBU と文字を書き入れる



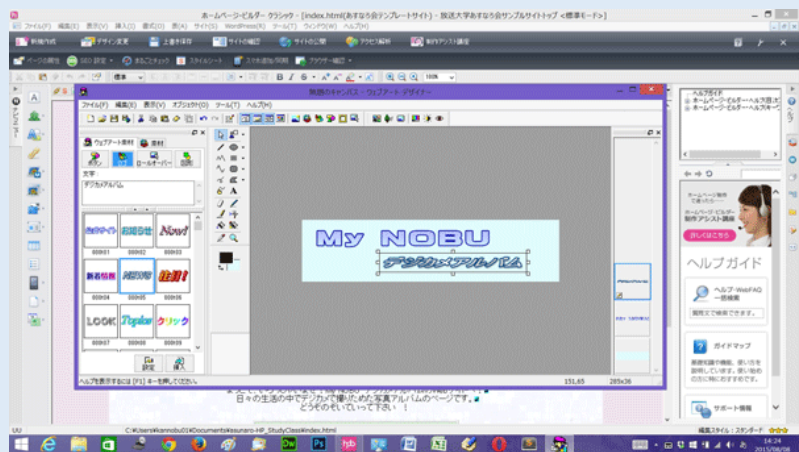
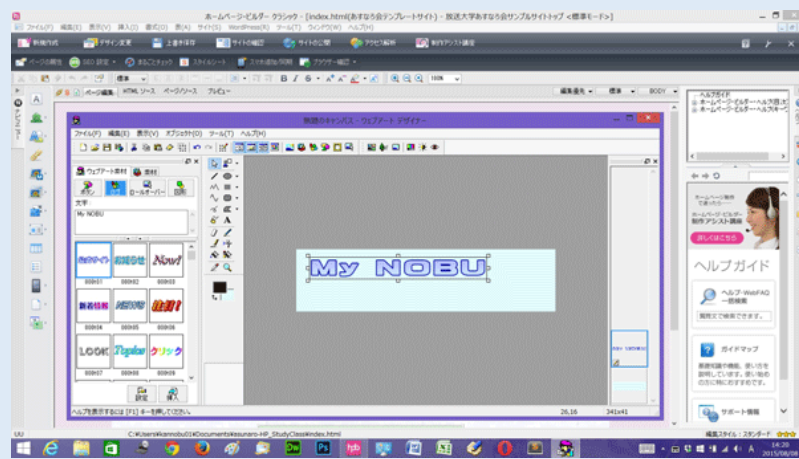
⑫ 左側下の 挿入 ボタンをクリックする。デザインの文字が挿入された。



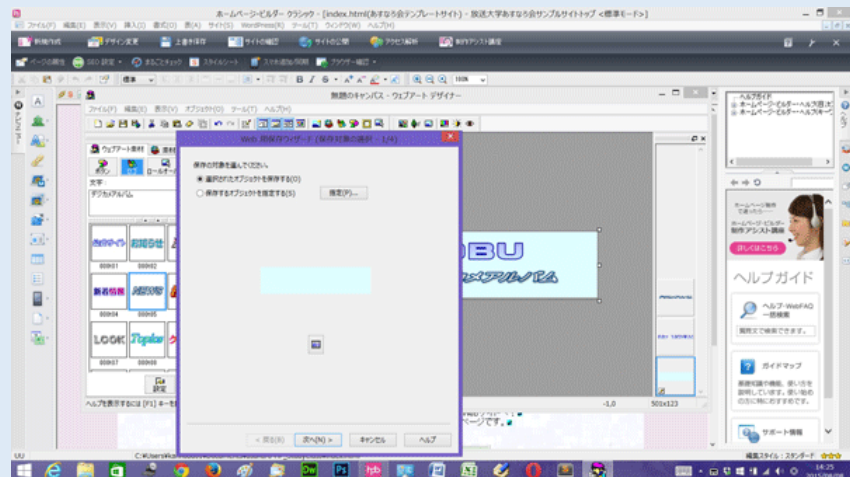
⑬ 文字の右下の左右の矢印を出して文字サイズを調節する。



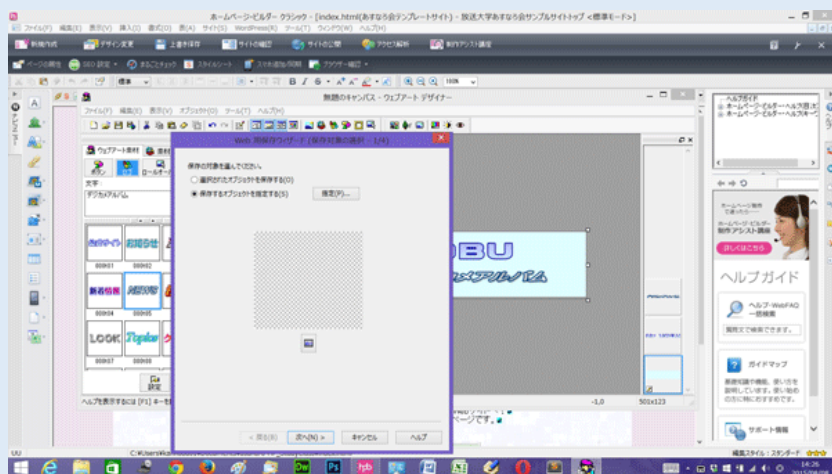
⑭ My NOBU の下にいる デジカメアルバム という文字を⑪～⑭と同じようにして入れる



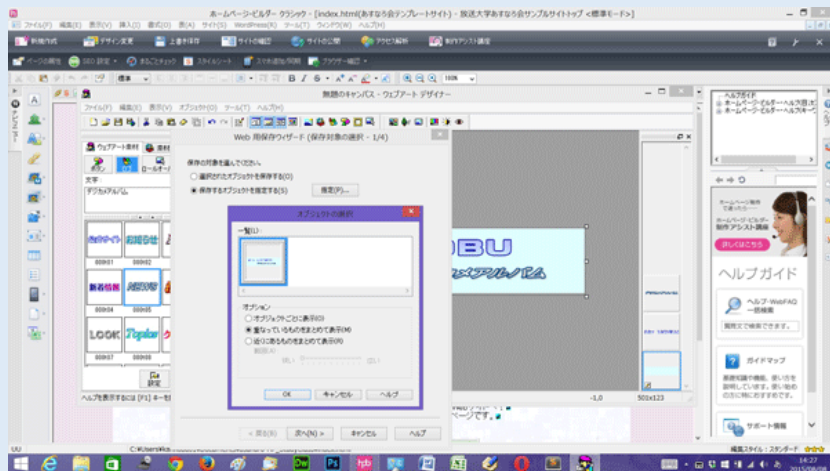
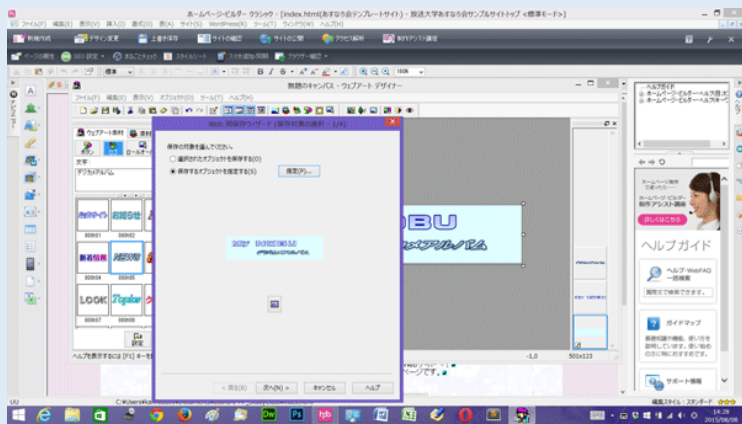
⑮ 左側上の Web 用保存ウィザードをクリックする



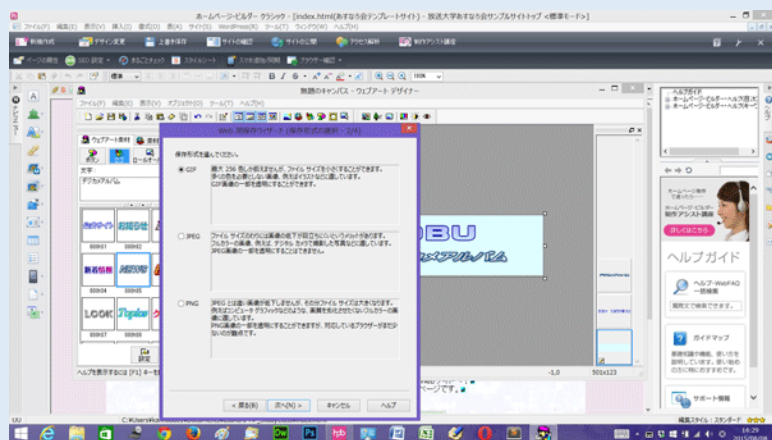
⑯ 上から 2 番目のボタン 保存するオブジェクトを指定する をクリックする。



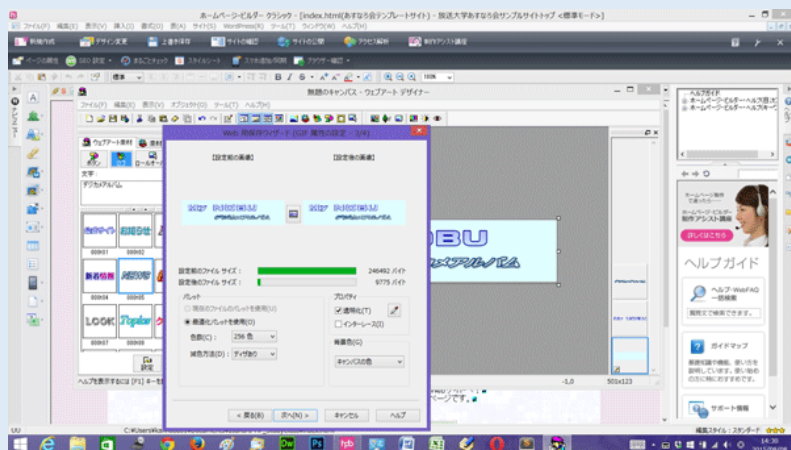
⑰ 真ん中の 重なっているものをまとめて表示 をクリックする



⑱ 下の方の 次へ をクリックする

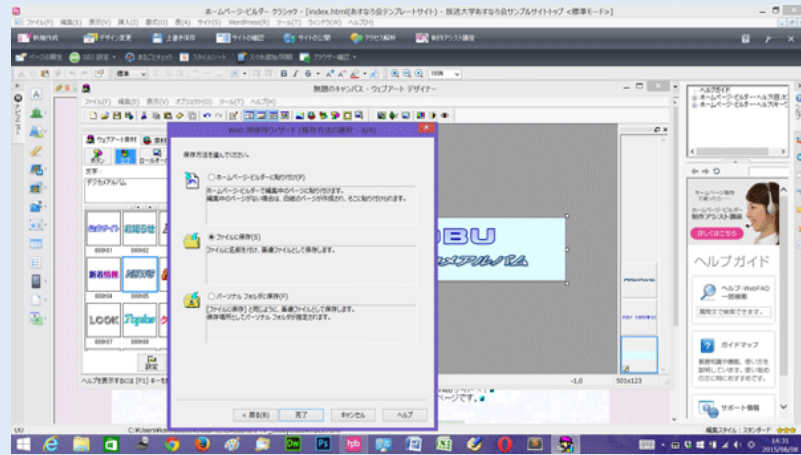


⑲ Web 用保存ウィザード (保存形式の選択) ダイアログボックスが開く。一番上の GIF をクリック

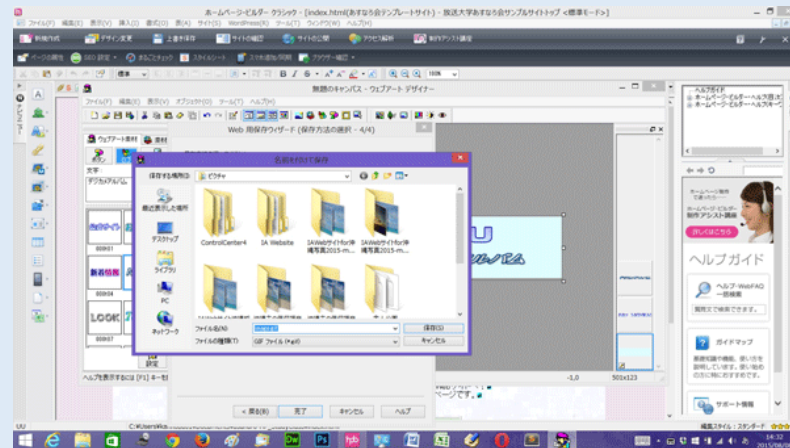


⑳ 次へ クリック

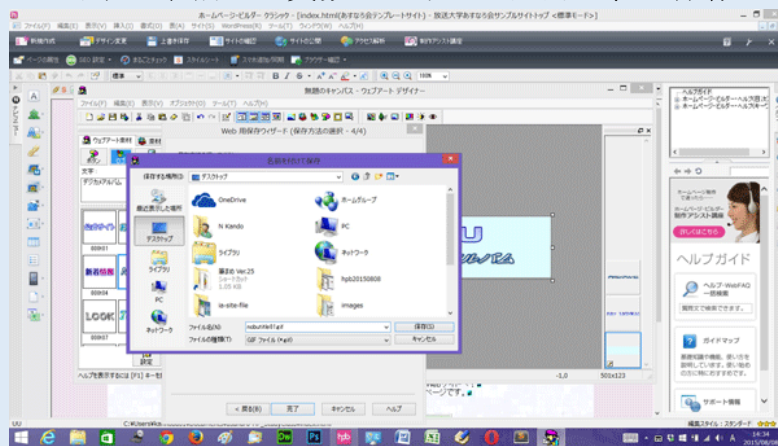
㉑保存方法選択画面で 真ん中の ファイルに保存 をクリックする



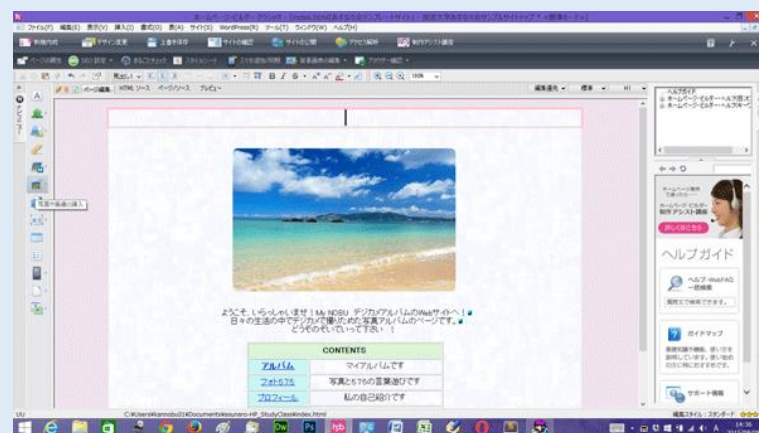
②名前を付けて保存 ダイアログボックスで、保存する場所を ディスクトップ にする。



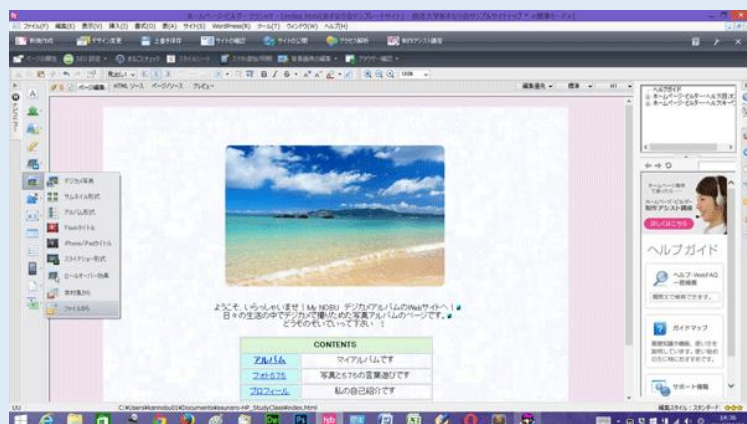
③ファイル名を わかりやすい名前 の 英数小文字 で入力し、 保存 ボタンをクリックする



④自分のホームページのトップページを開き、ホームページタイトルを入れるところをクリックしておく。



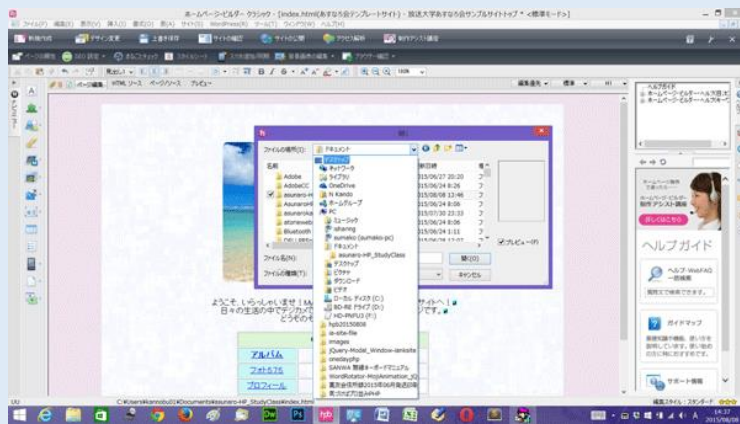
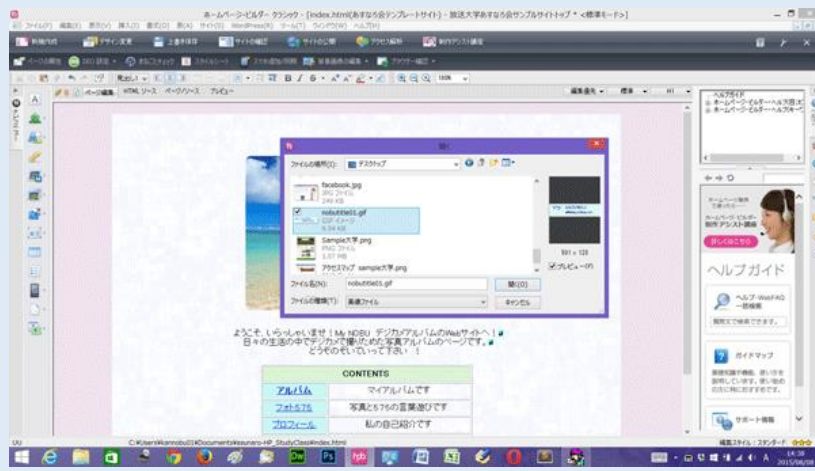
⑤ホームページビルダー左側の 写真や画像の挿入 ボタンをクリックする。一覧リスト一番下の ファイルから をクリッ



ク

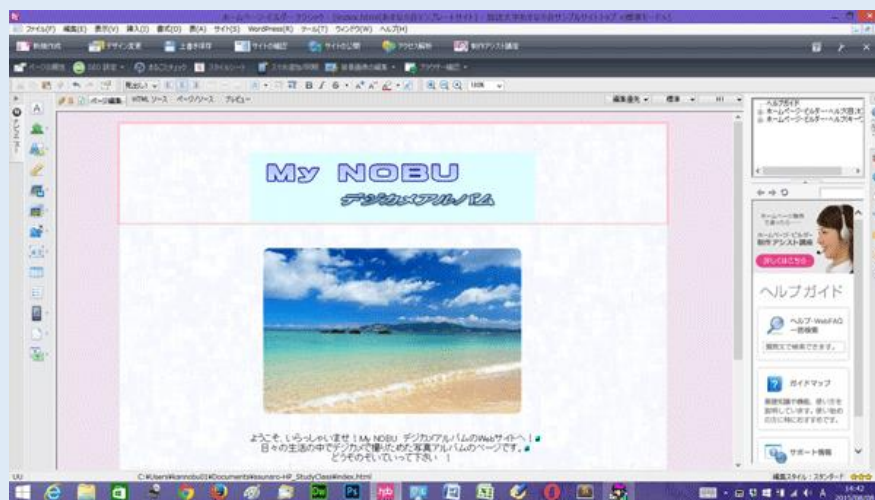


②⑥開く ダイアログボックスを出た。画面上の方の ファイルの場所 をデスクトップ にする。

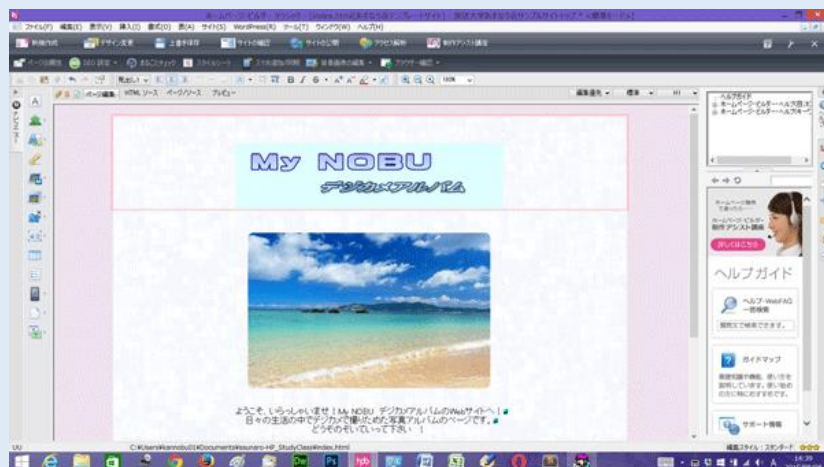


②⑦デスクトップ上の ホームページトップページの先ほど作ったトップページタイトル画像を 選択する。

②⑧そして、開く をクリックすると画像がトップページに貼りついた。

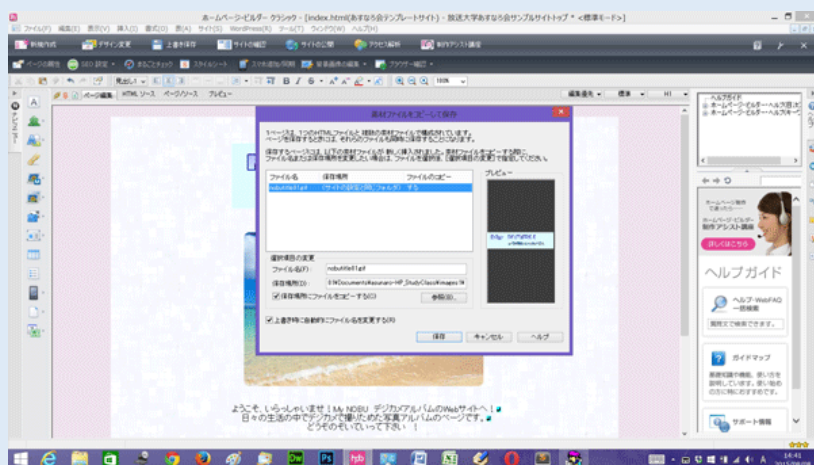


②⑨ホームページビルダーの ファイル から、名前を付けて保存 をクリックする。

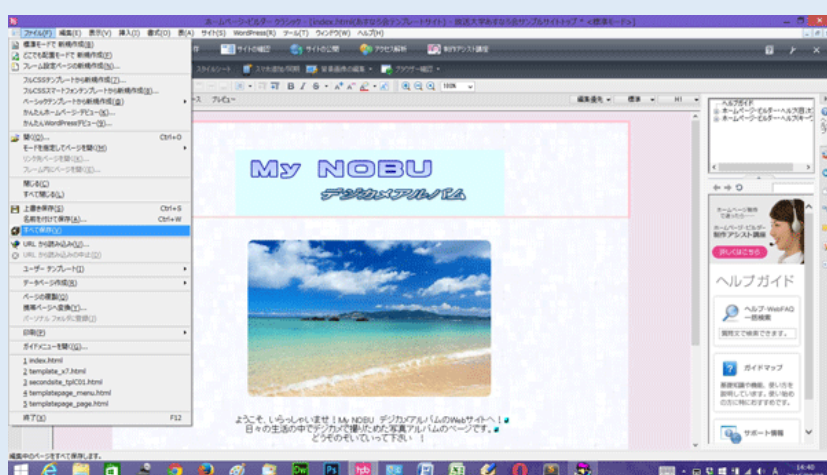


③⑩“保存場所にファイルをコピーする” と “上書き時に自動的にファイル名を変更する” の両方のチェックを

入れてある確認をした上で 保存 ボタンをクリックする。

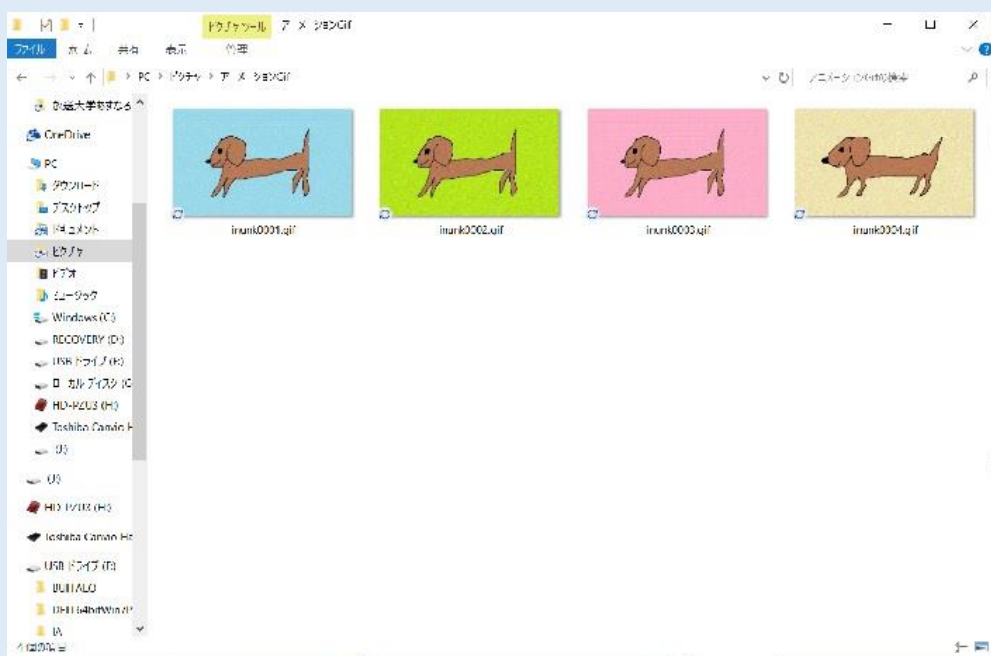


③ホームページトップページにタイトルロゴ画像が貼りつき、保存された。

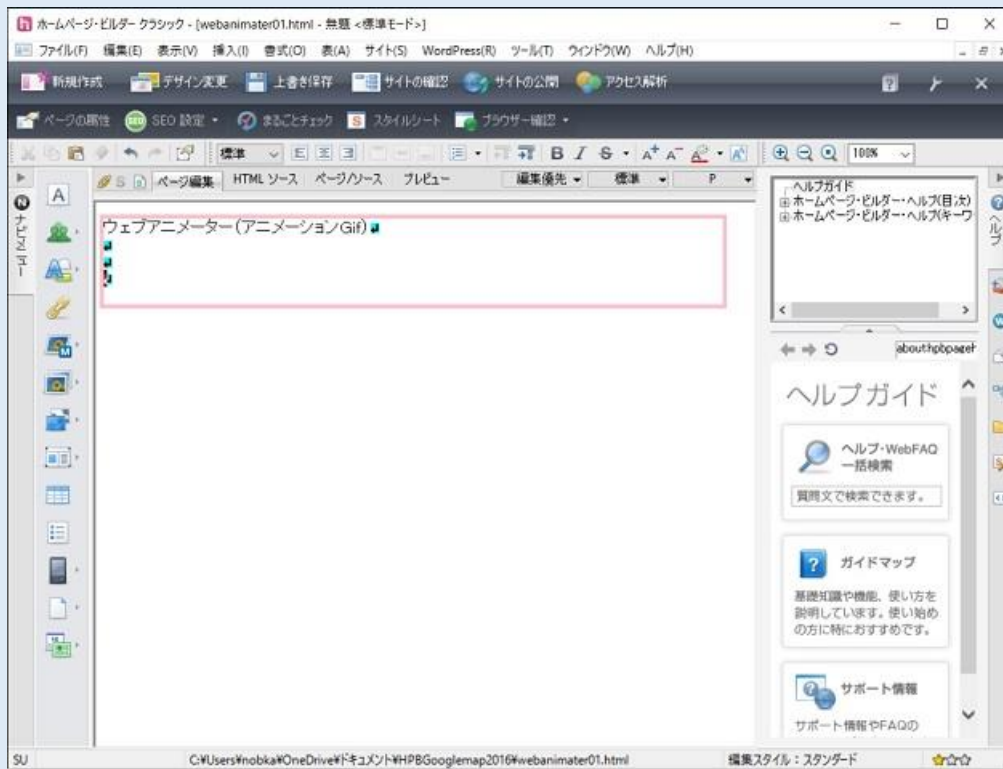


#### 4. ウェブアニメーター（アニメーション Gif 作成ツール）

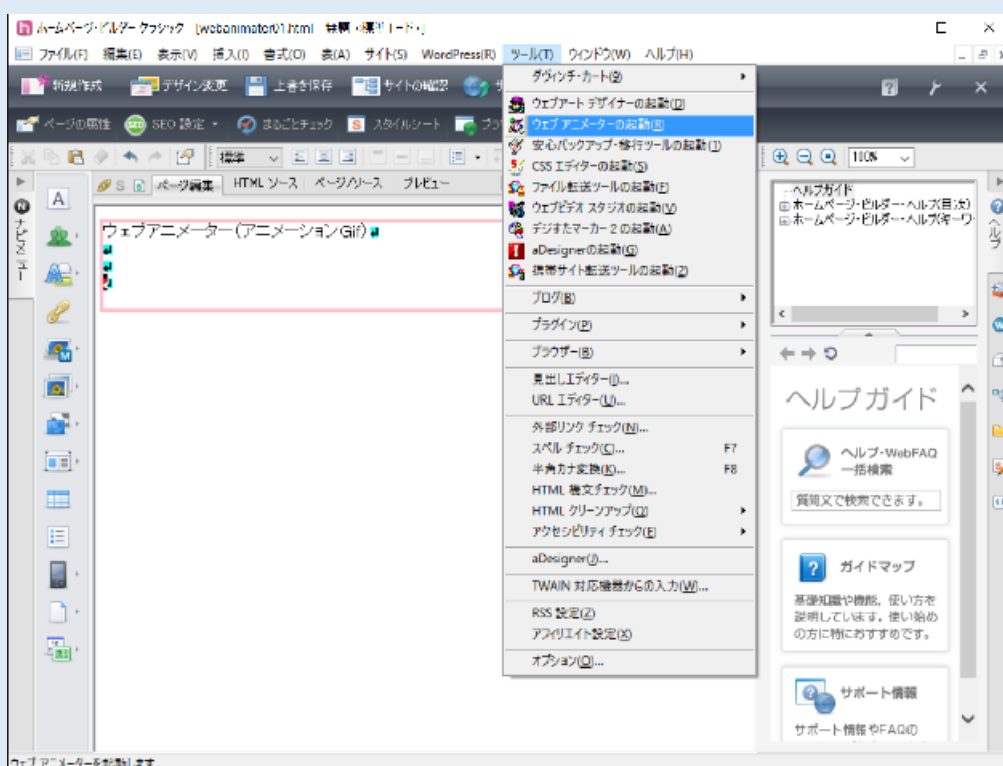
① 同じ大きさのマンガのような画像を複数作り、Gif 形式でファイル名の英数小文字を同じ名前にし、順番に画像数だけ番号を振り保存し、パソコンのピクチャーなどにフォルダを作成し、そこに保存する



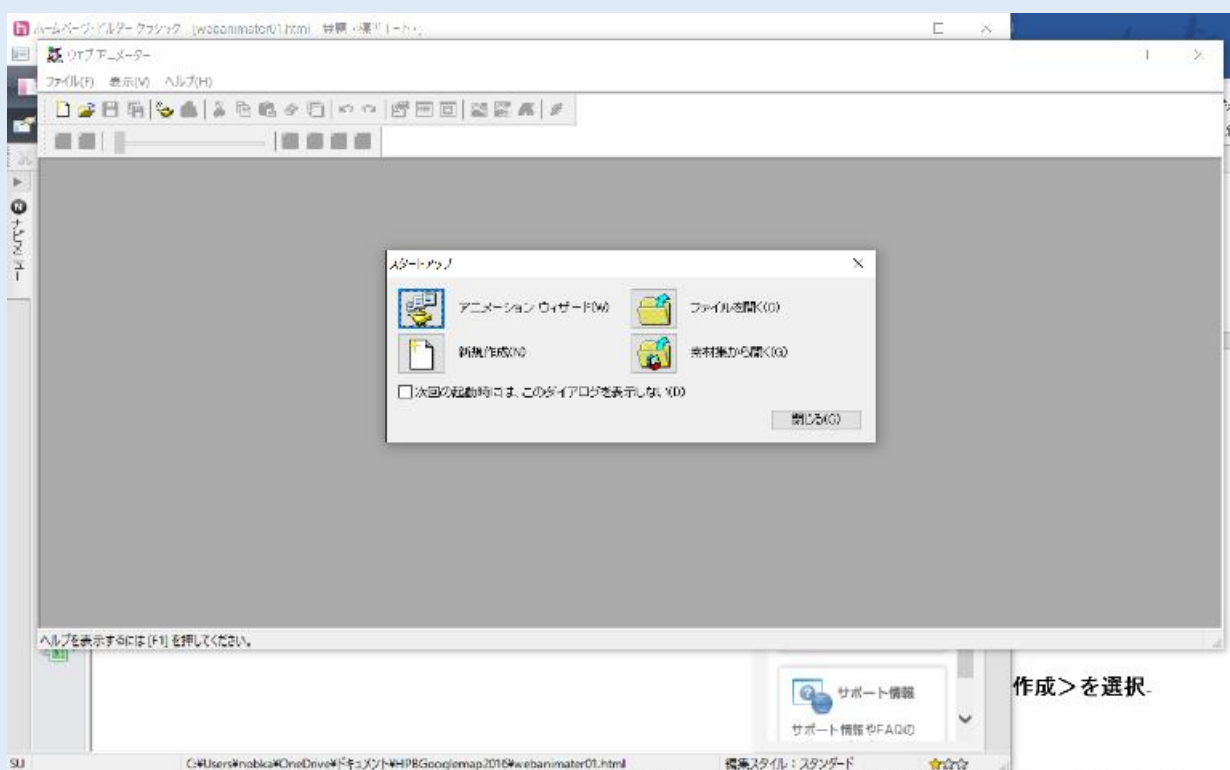
② ホームページビルダークラシック起動し、アニメーション G i f を載せるページを開いておく。



### ③ ツールクリック

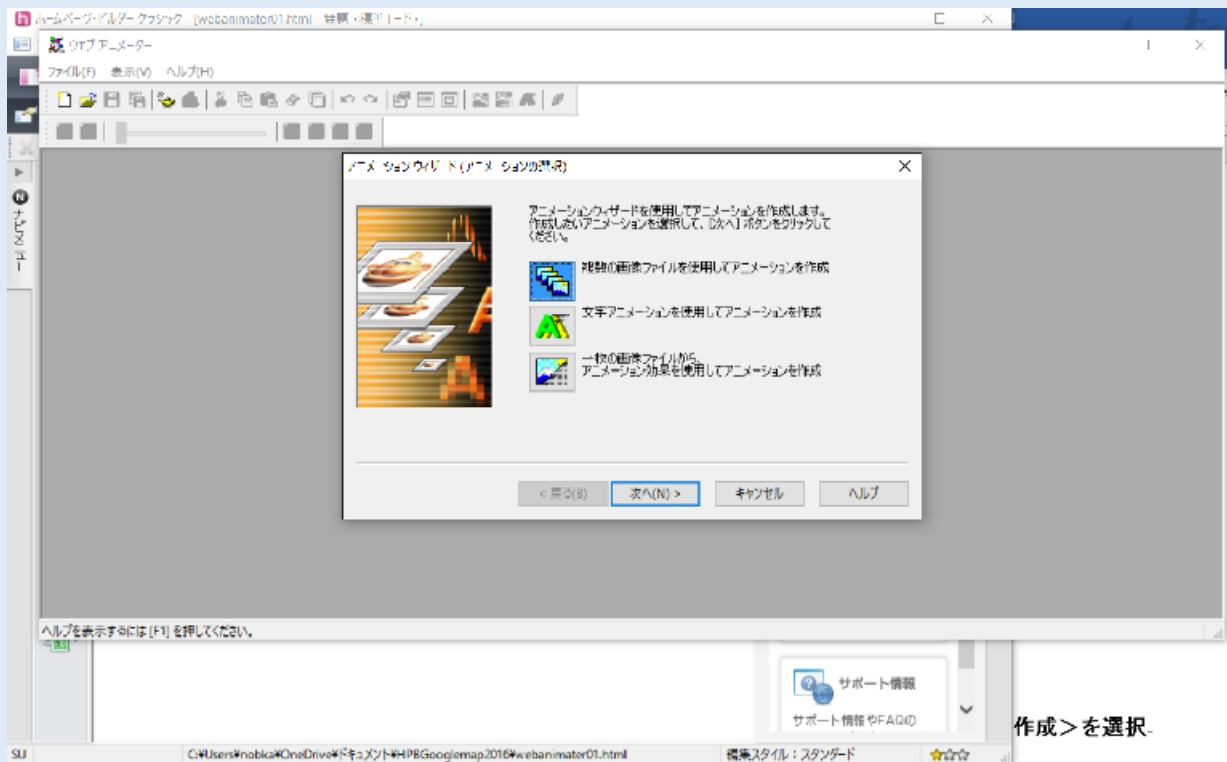


### ④ ウェブアニメーター起動クリック

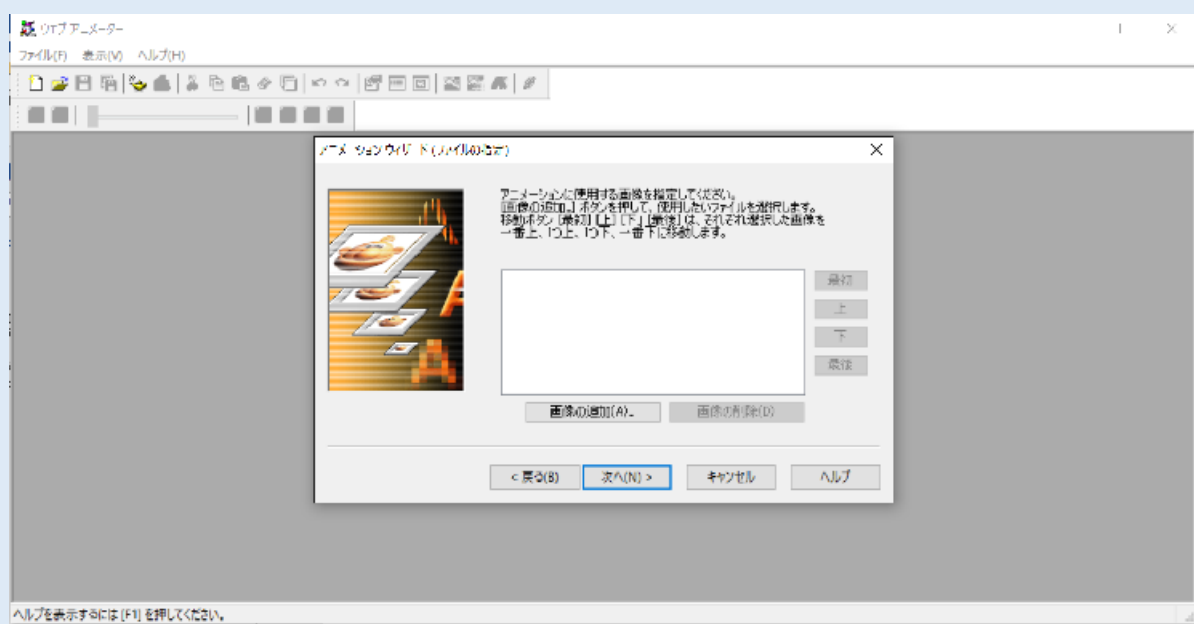


### ⑤ スタートアップダイアログ起動

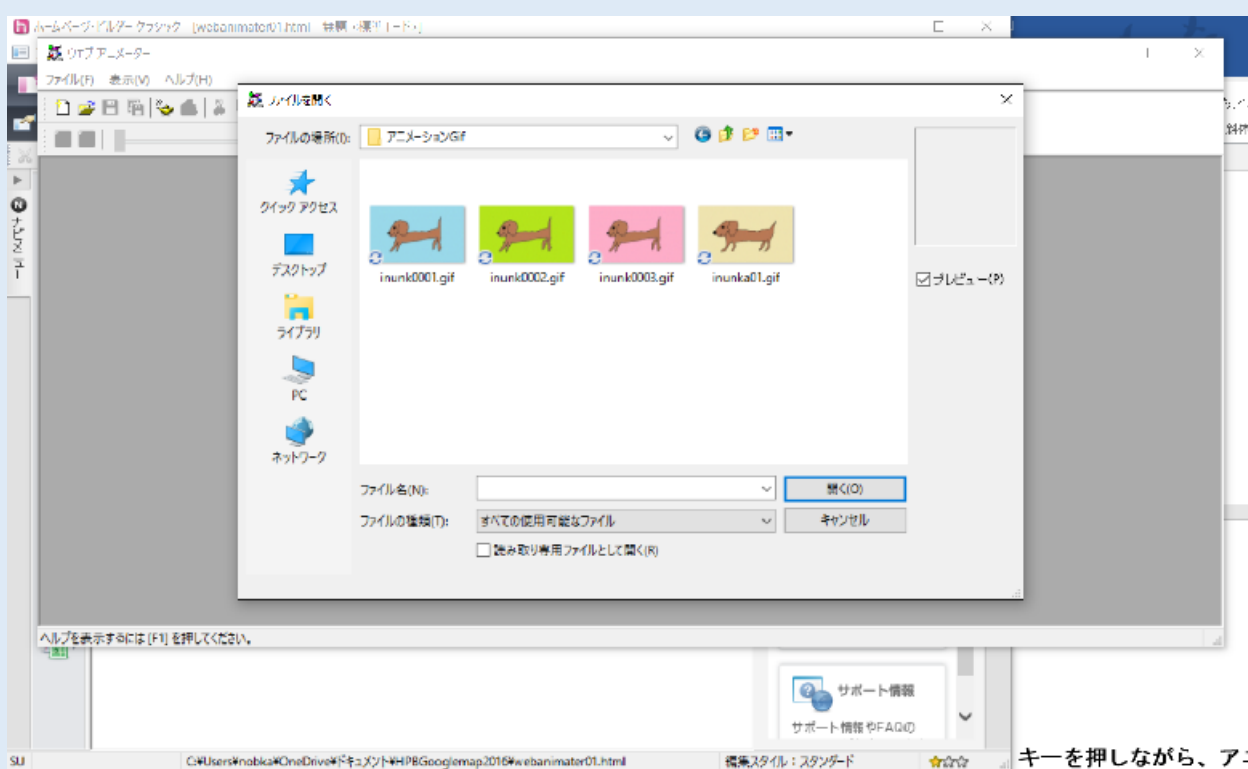
### ⑥ アニメーションウィザード起動する



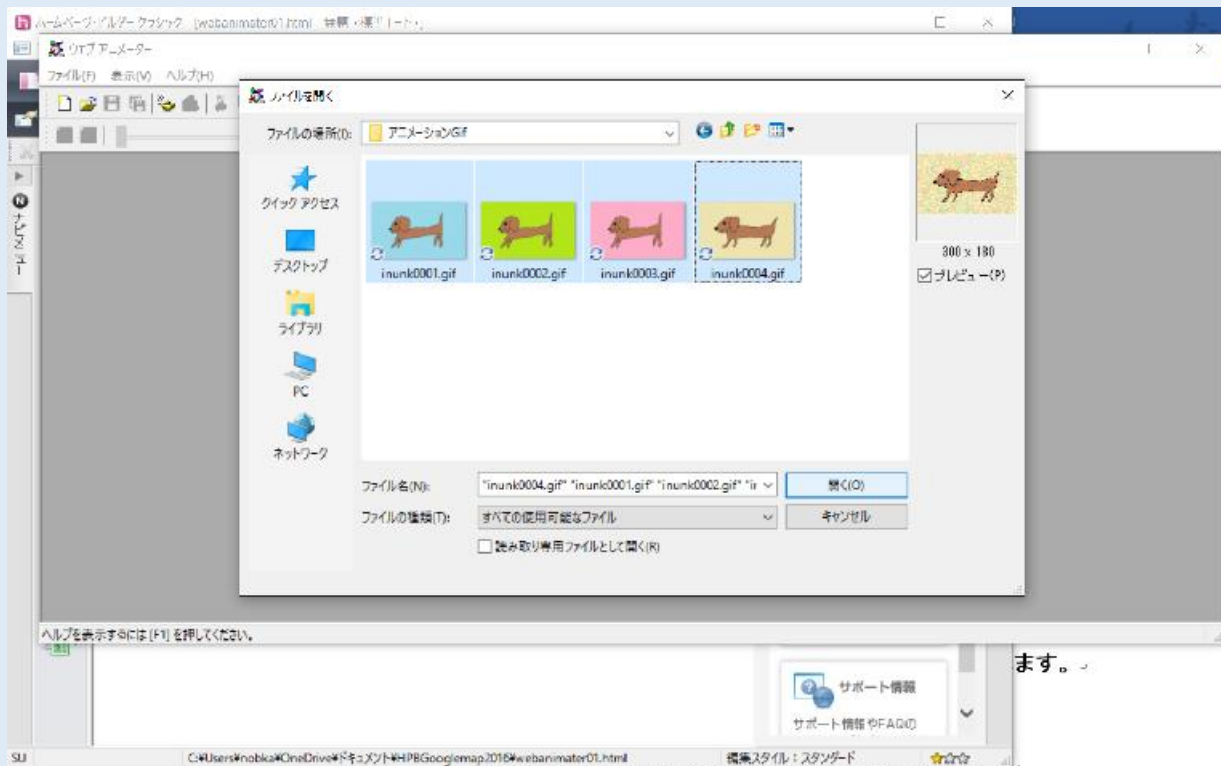
⑦ <複数の画像ファイルを使用してアニメーションを作成>を選択



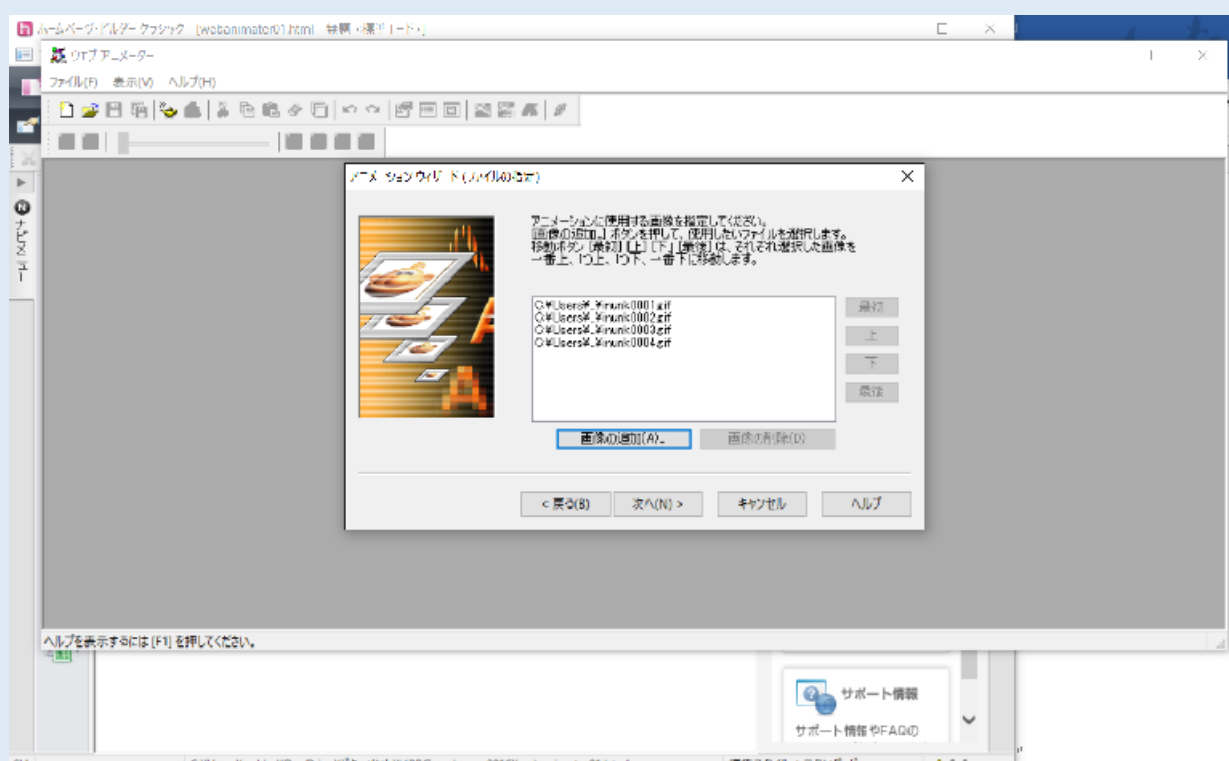
⑧ <画像追加>をクリック



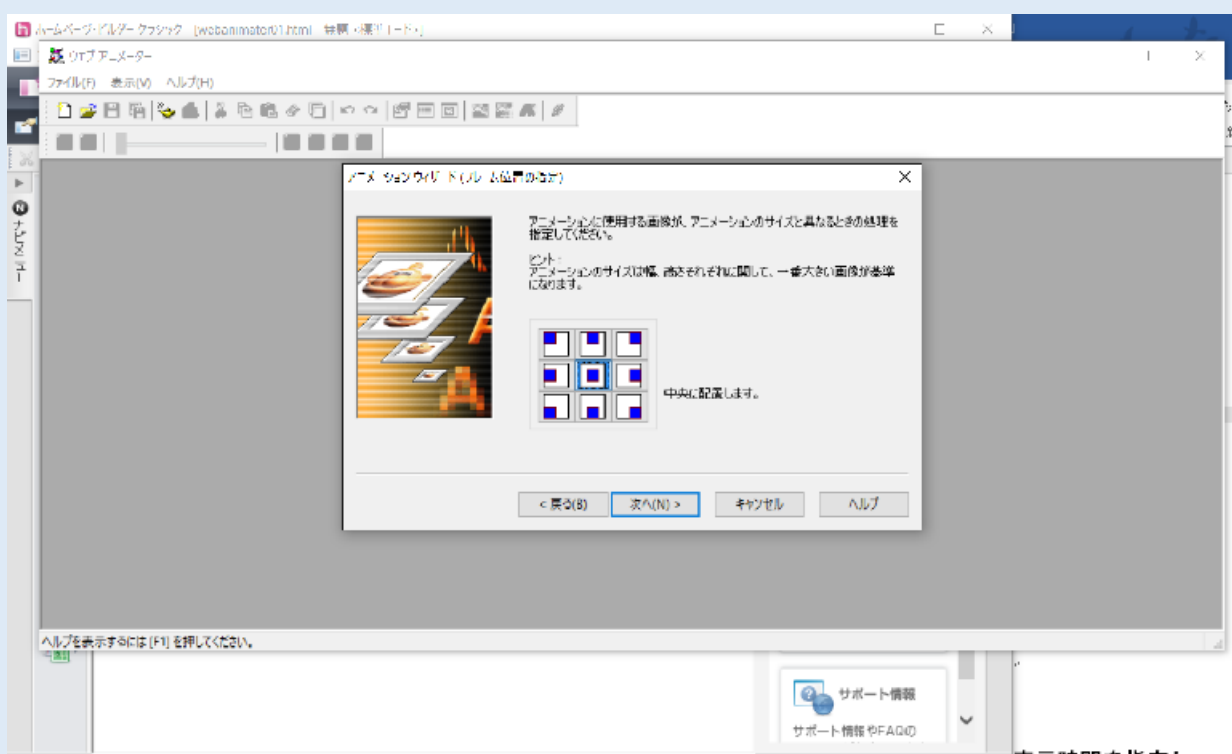
⑨ 目的の画像が保存してあるフォルダを選択し、Ctrl キーを押しながら、アニメーションにする画像ファイルを選択し開くをクリック



⑩ アニメーションに使用する画像ファイルが指定されます。

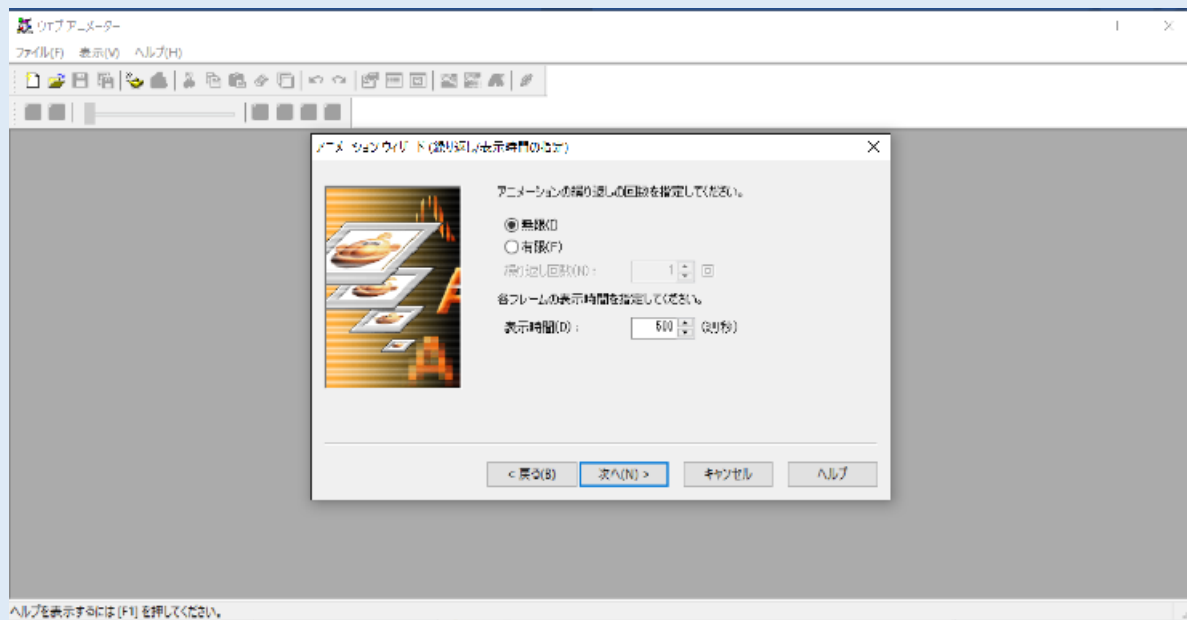


⑪ <次へ>をクリックする



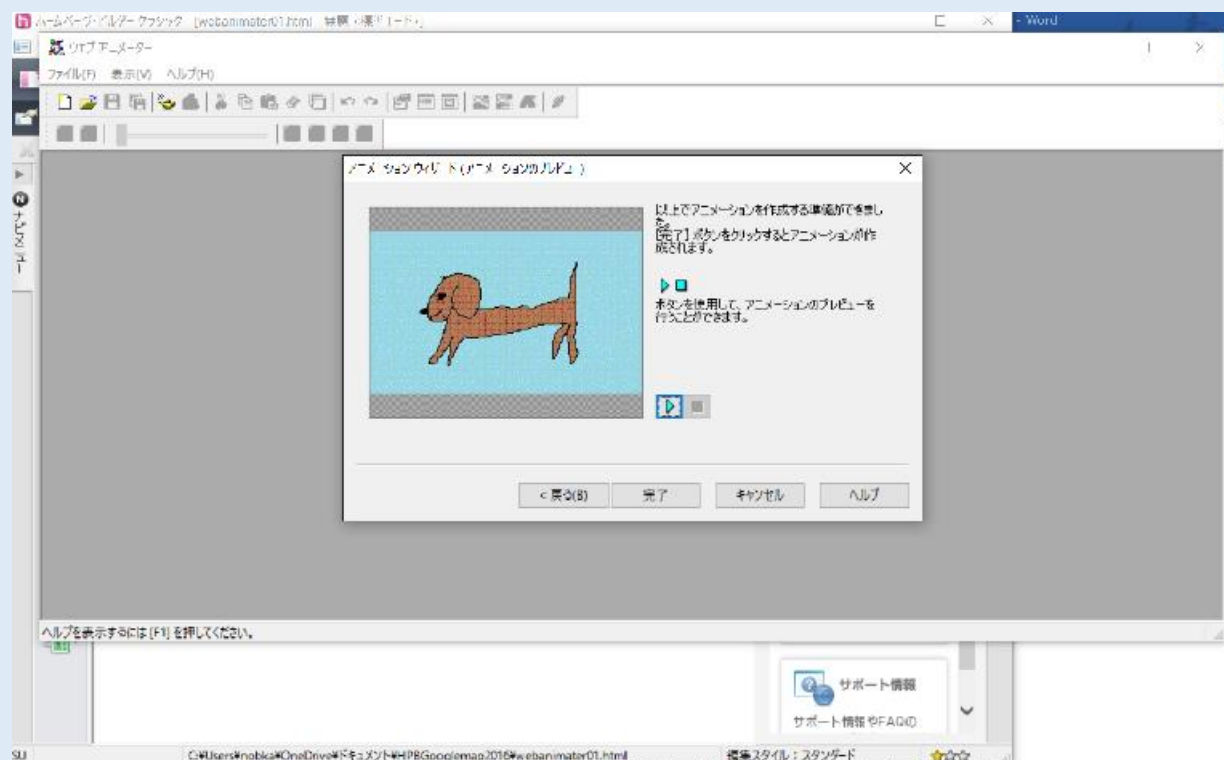
⑫ 画像に表示位置を中央の四角をクリックし指定する

⑬ <次へ>をクリックする



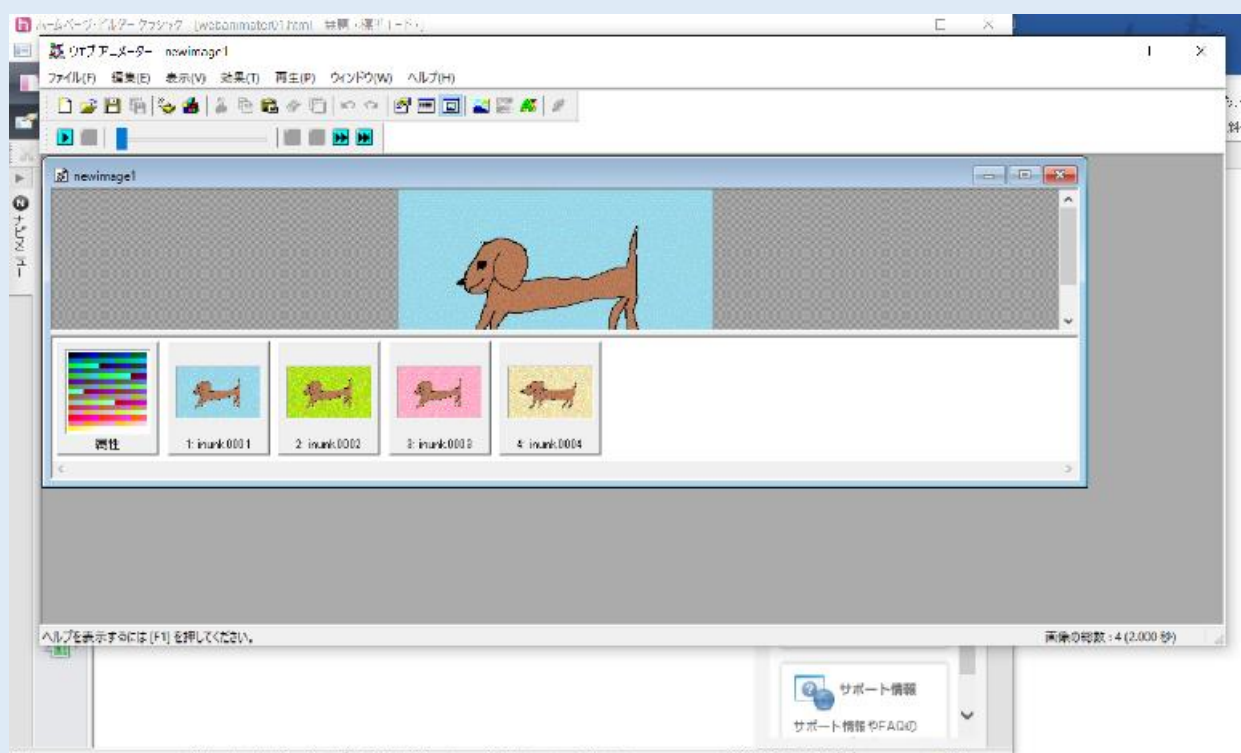
⑭ アニメーションの繰り返し回数を選択し、各画像の表示時間を指定し

⑮ <次へ>をクリックする



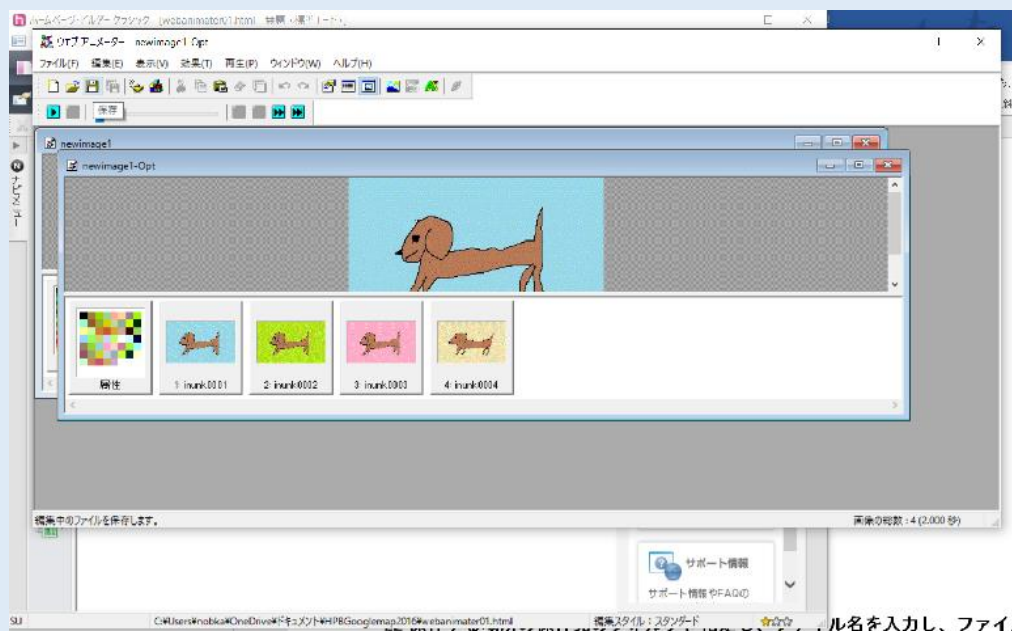
⑯ アニメーションプレビューが表示されます

⑰ 完了をクリックする

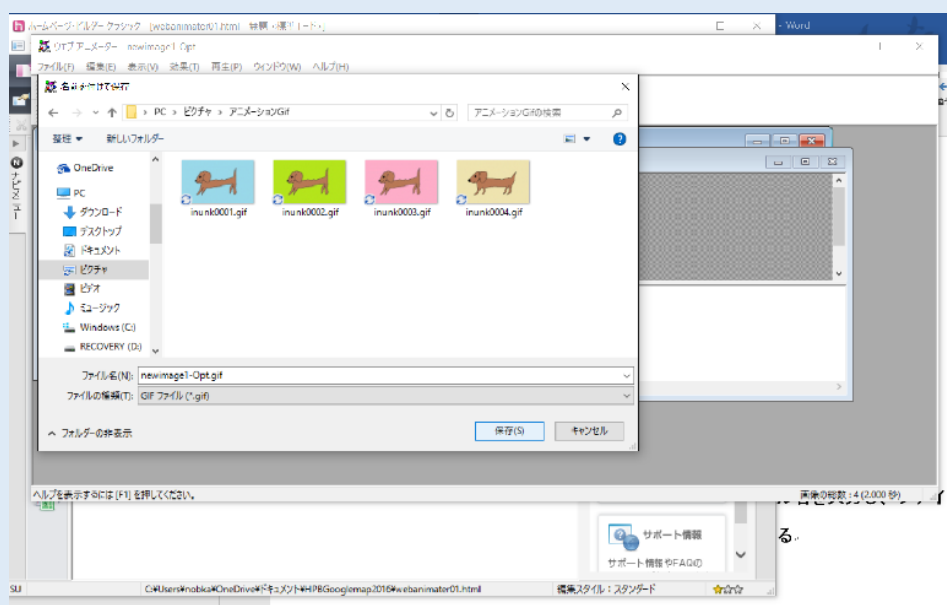


⑱ アニメーションが作成されます

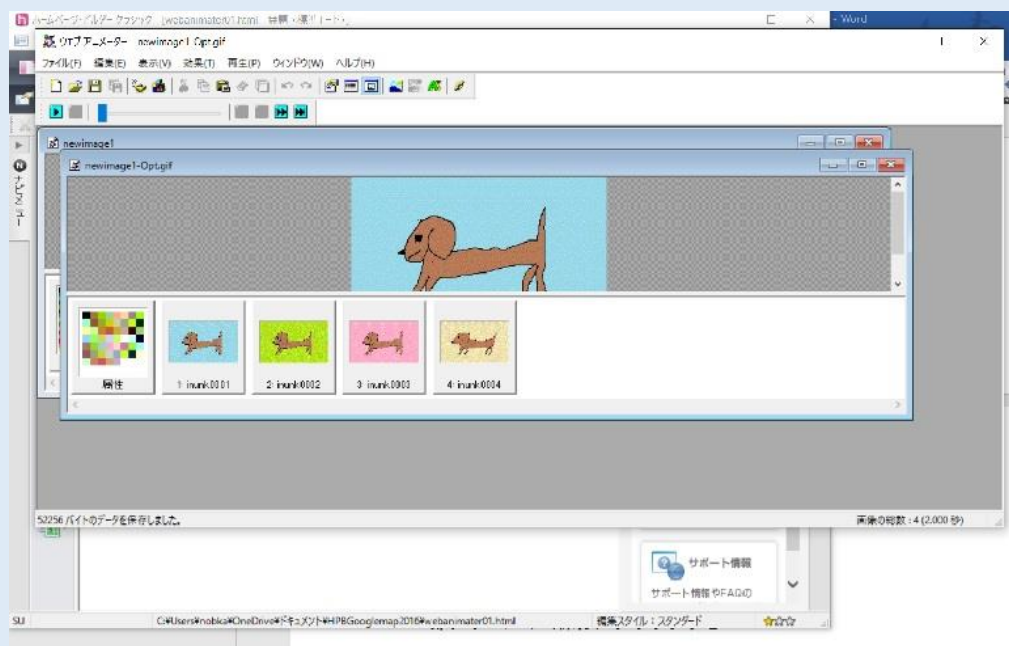




21 上部アイコンの<保存>をクリックする



22 保存する場所の保存先のフォルダを指定し、ファイル名を入力し、ファイルの種類をGifファイルであることを確認し、保存をクリックする



23 指定した名前でアニメーションが保存される

24 作成したアニメーションGifファイルを開いているホームページビルダーに<挿入>から<画像ファイル><ファイル>をクリックして、挿入し、貼り付ける



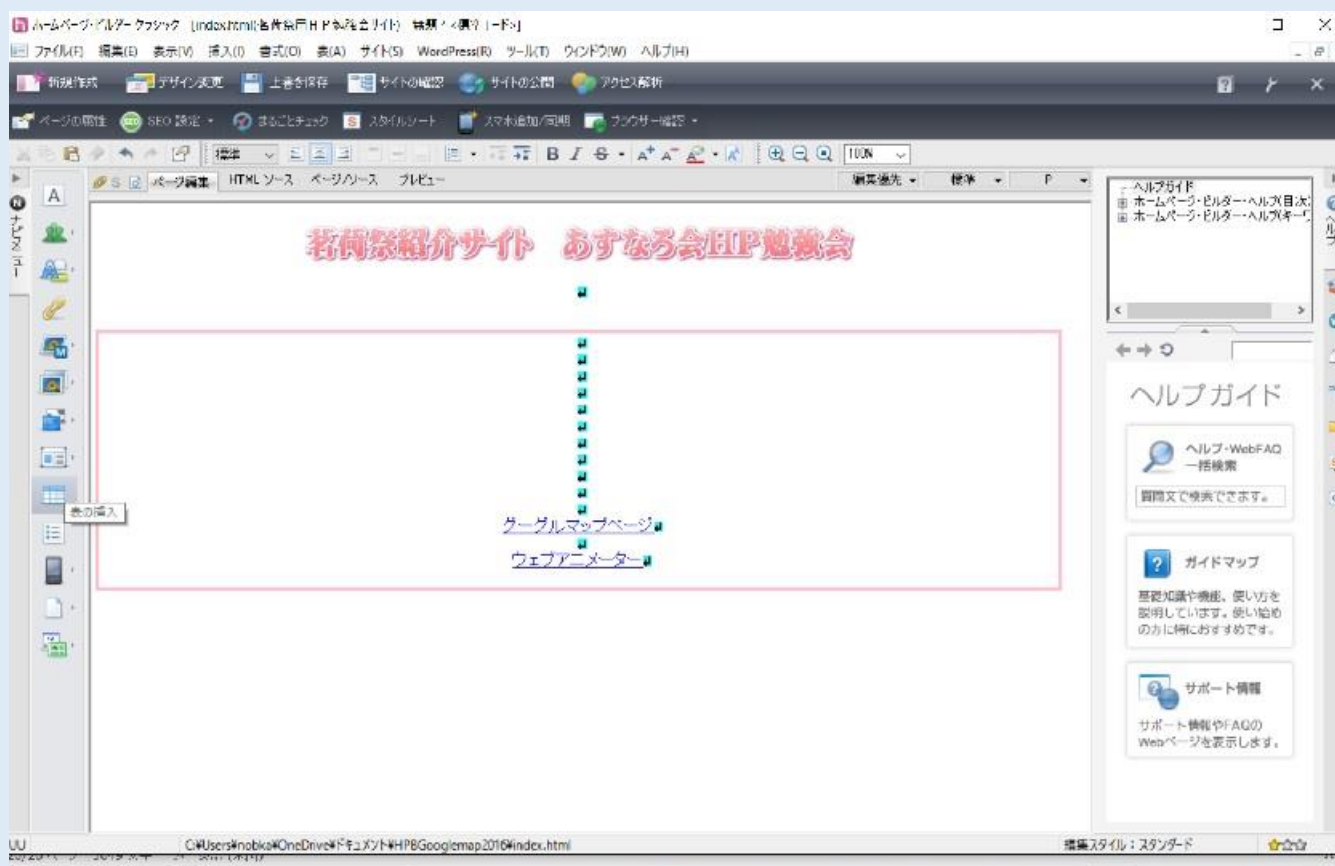
## 5. jQuery フォトモーシオン

- ① ペイントなどの画像編集ソフトなどでフォトモーシオンに使用する同じ大きさの写真画像を複数用意し、ファイル名の英数小文字を同じ名前にし、順番に画像数だけ番号を振り保存し、パソコンのピクチャーなどにフォルダを作成し、そこに保存する

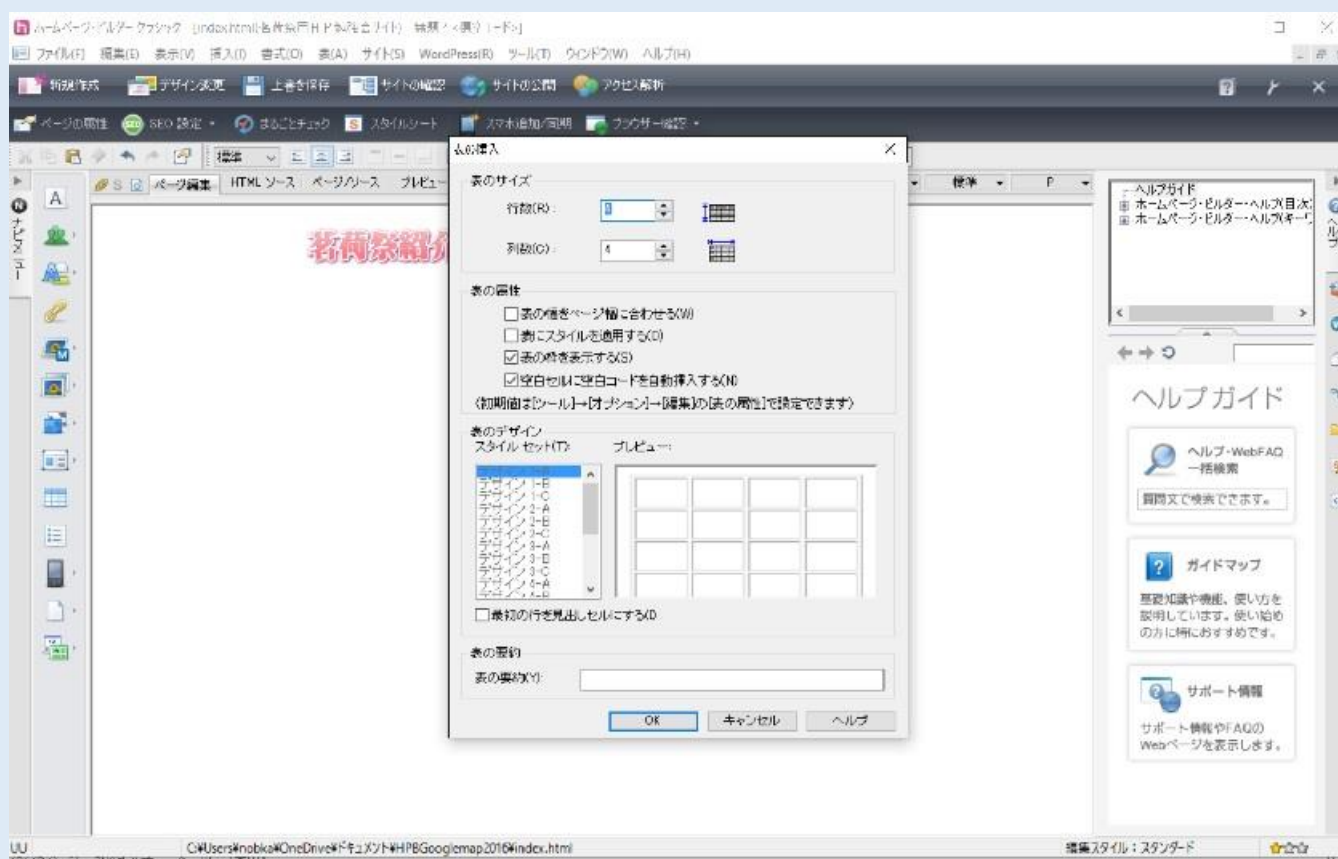


- ② フォトモーシオンを載せるページを開いておく

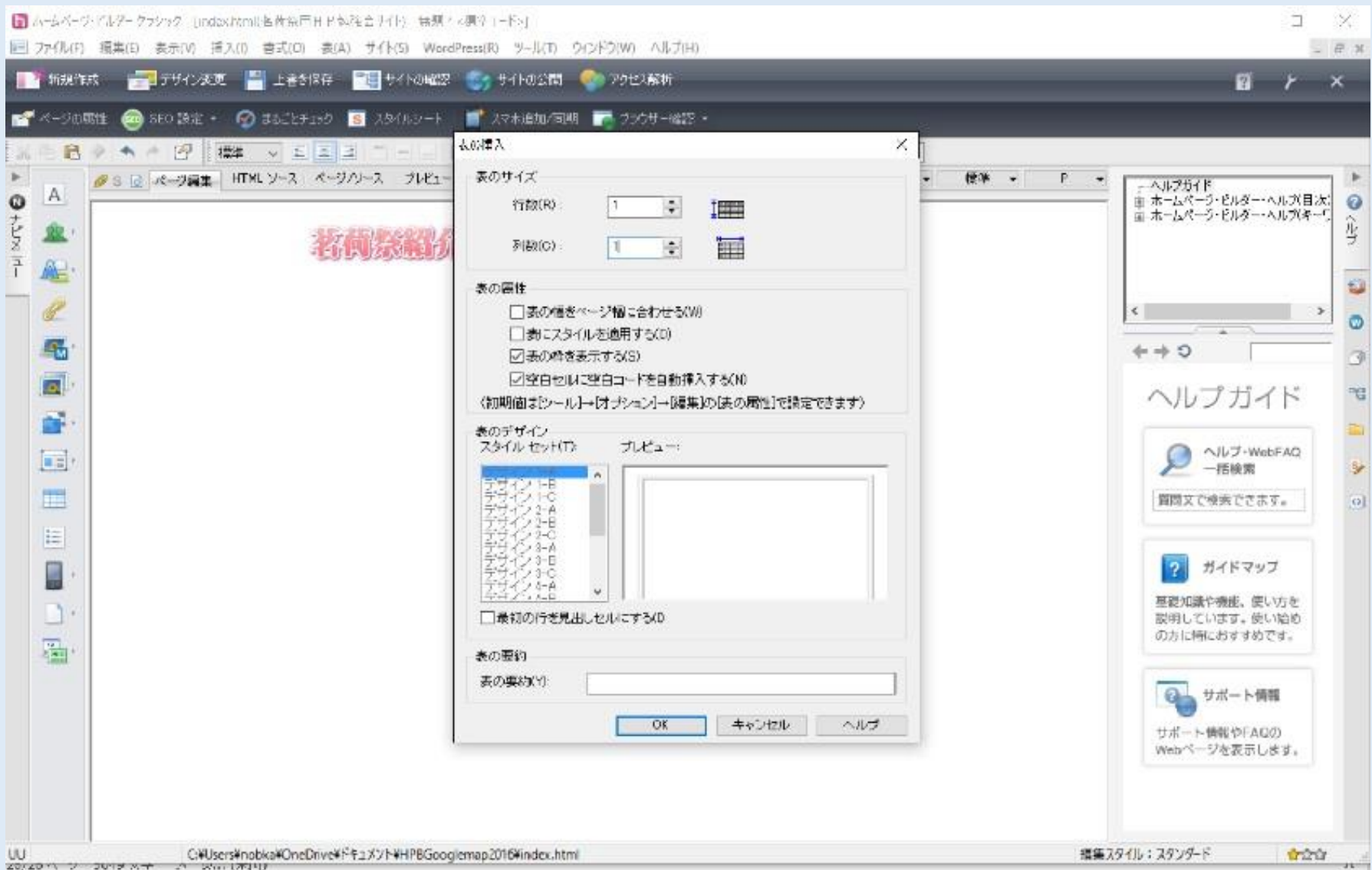
- ③ ページのページ名の下でエンターを何回も押し改行させる。改行させた部分をクリックし、そのままドラックして選択し、上のほうの中央揃えボタン押し中央揃えをする。その改行の真ん中位をクリックし表の挿入をクリックする。



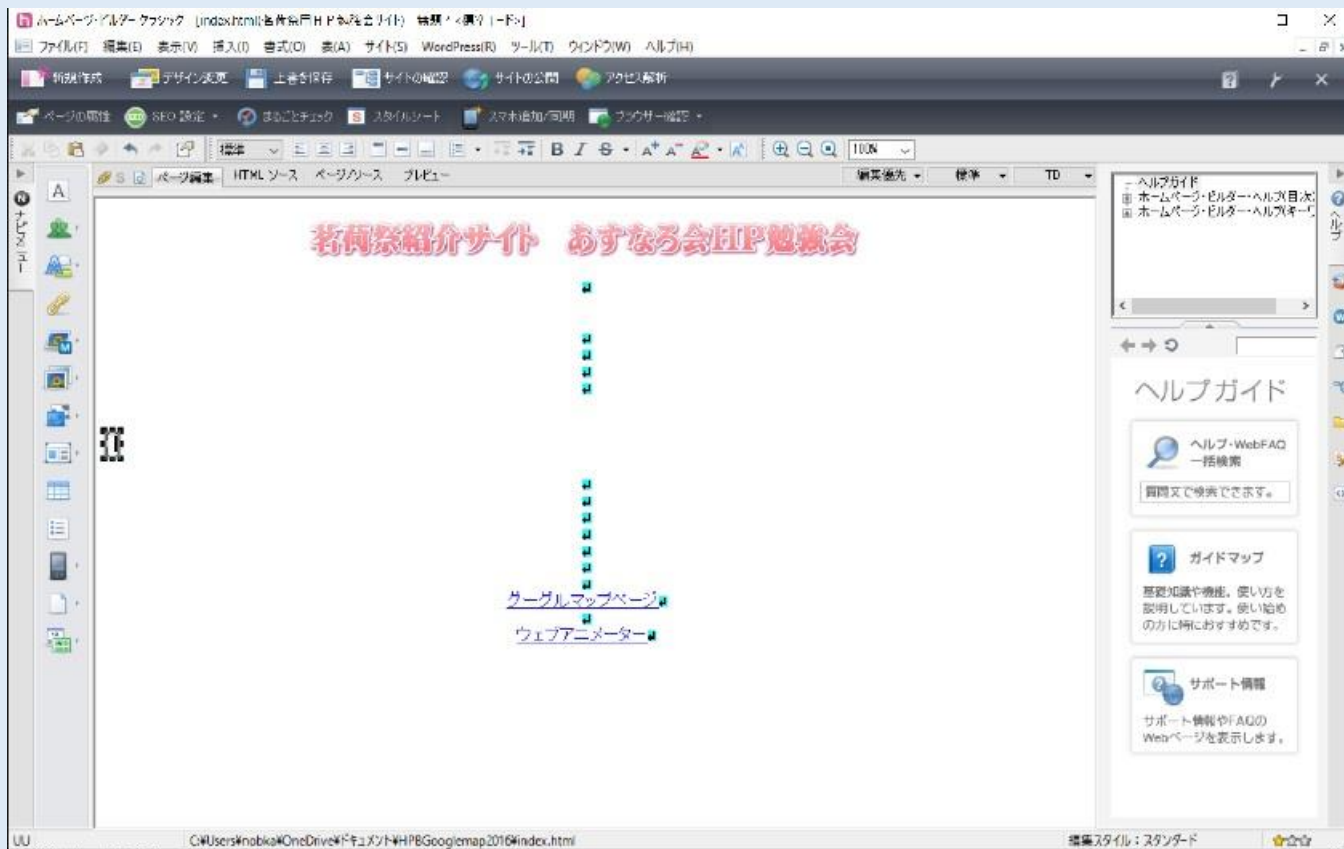
- ④ 表の挿入ダイアログボックスが開いた。



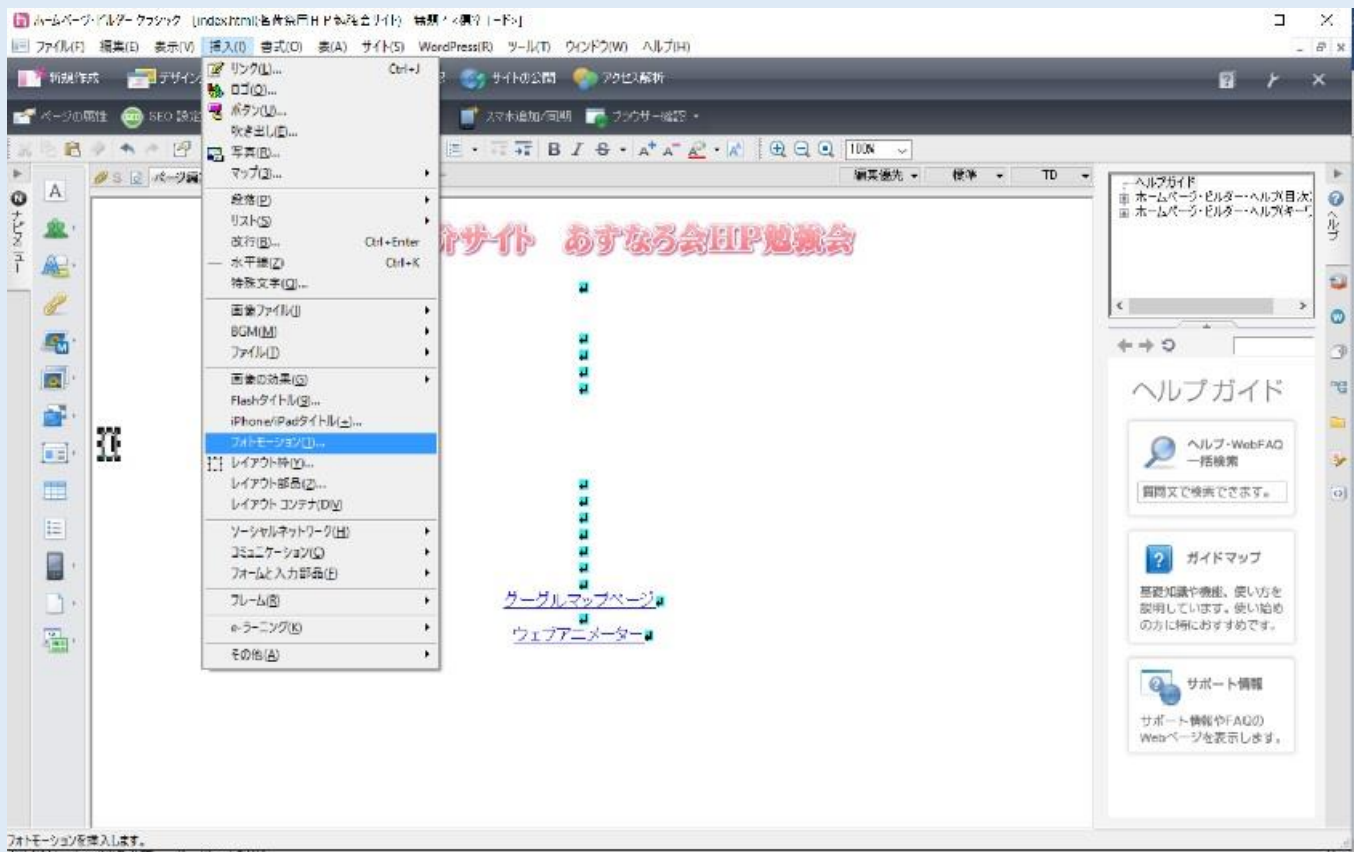
- ⑤ 行数 1、列数 1 として、表の枠を表示すると、空白セルには空白コードを自動挿入するにチェックが入っていることを確認し、OK ボタンを押す。



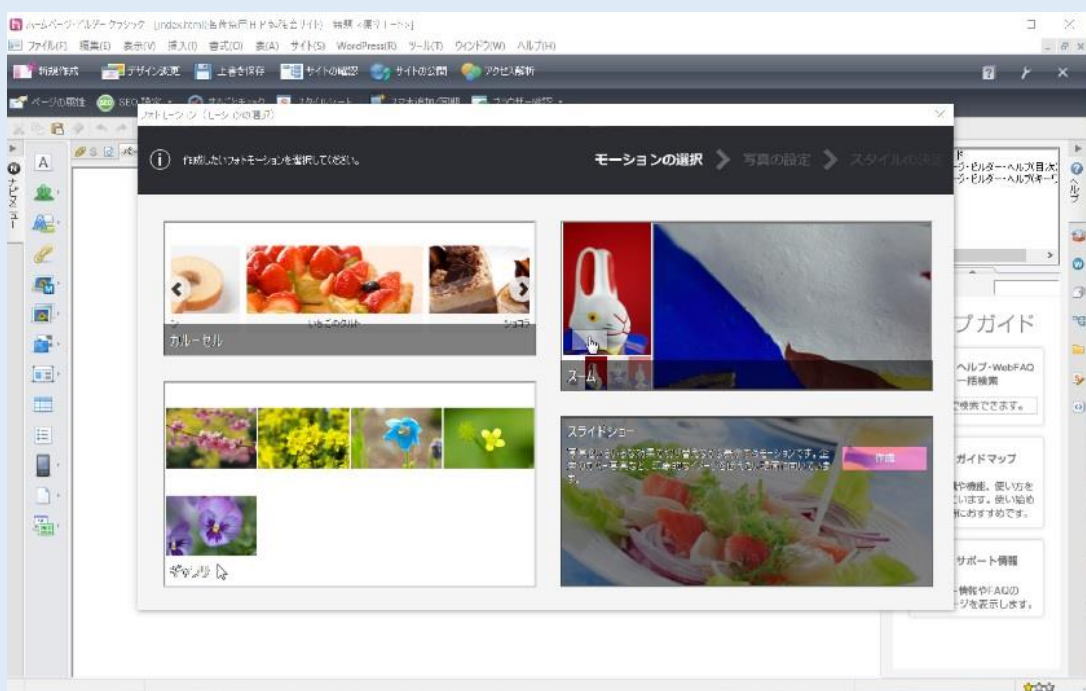
⑥ 画面に左側に四角の黒いテーブルの枠が一つ表示された。



⑦ そのテーブルの枠の中が選択され、黒い棒が点滅していることを確認し、フォトモーショ  
ン  
ンを載せるページの写真をそこに挿入する位置として、挿入メニューからフォトモーショ  
ン  
ンを選択する



⑧ jQuery フォトモーションが起動しフォトモーション（モーションの選択）ウィンドウが開きます

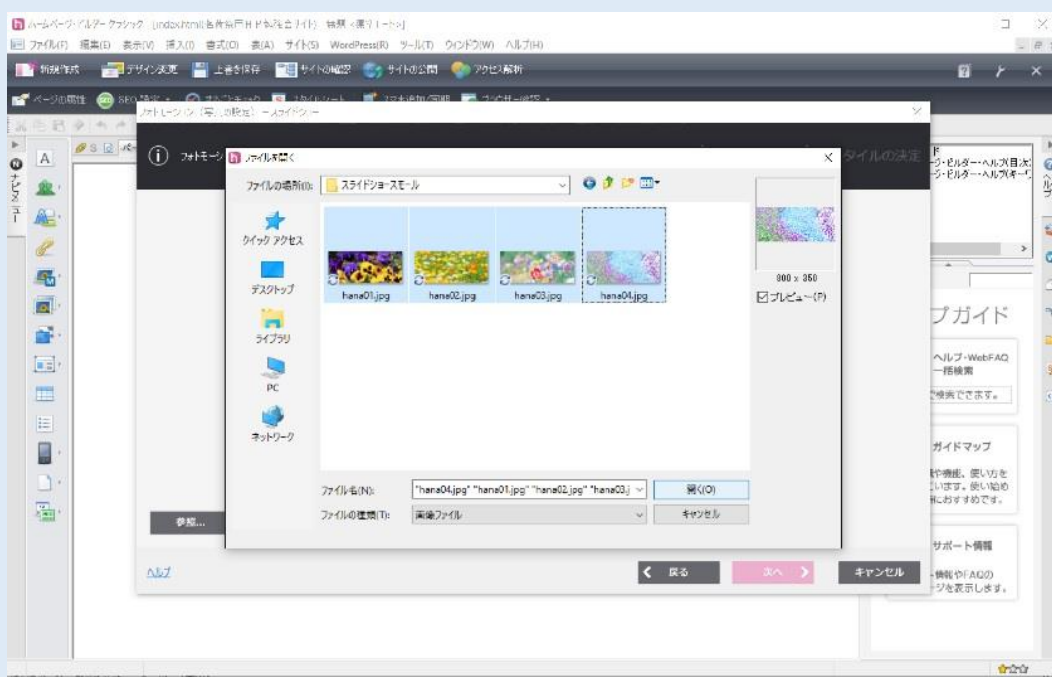


⑨ ノーマルのスライドショーを作るので、モーション選択ウィンドウでスライドショーエリアにマウスポインタを置き、表示された作成ボタンをクリックする

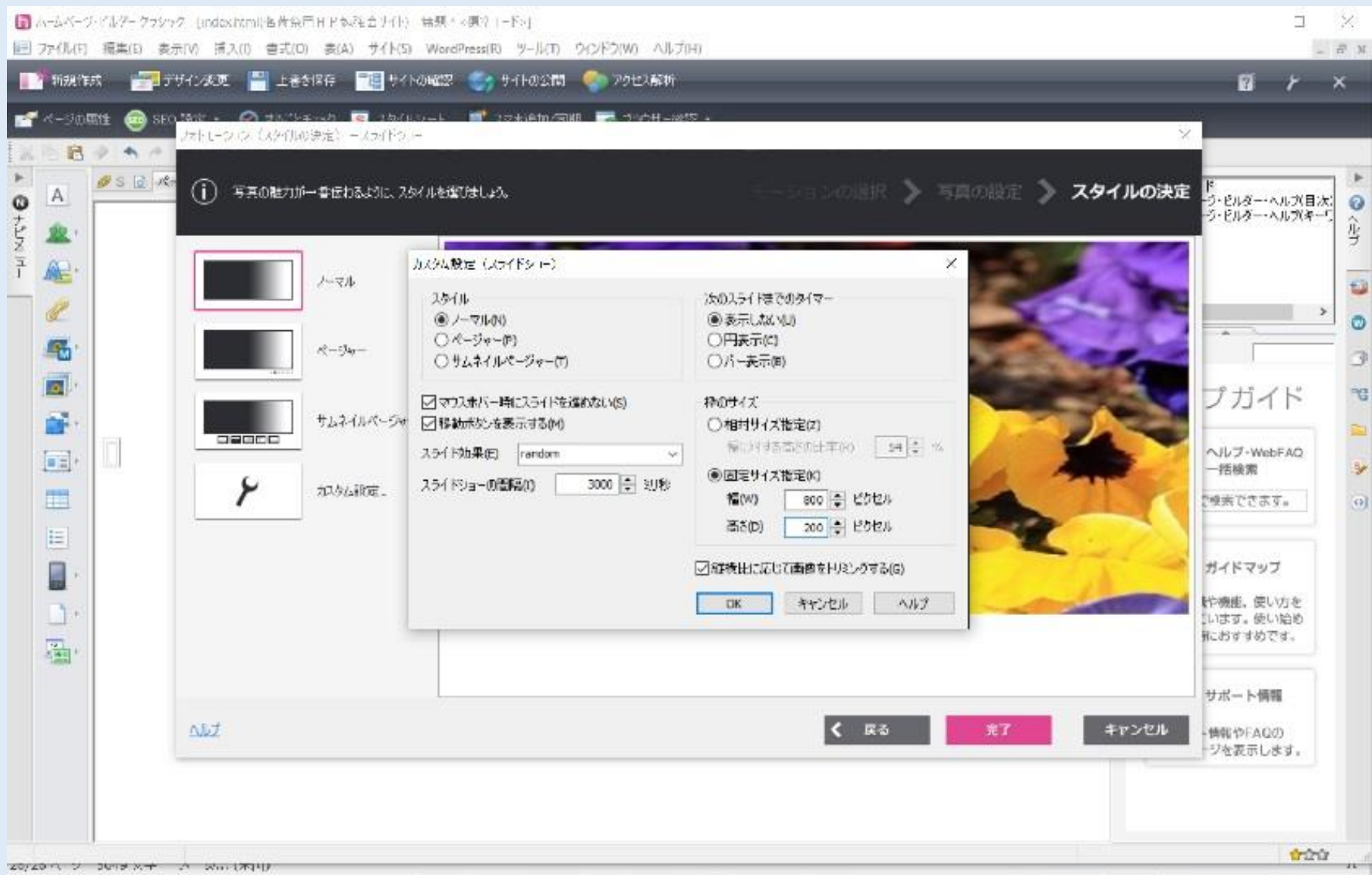
⑩ スライドショーウィンドウで参照ボタンをクリックし、<ファイルから> を選択する



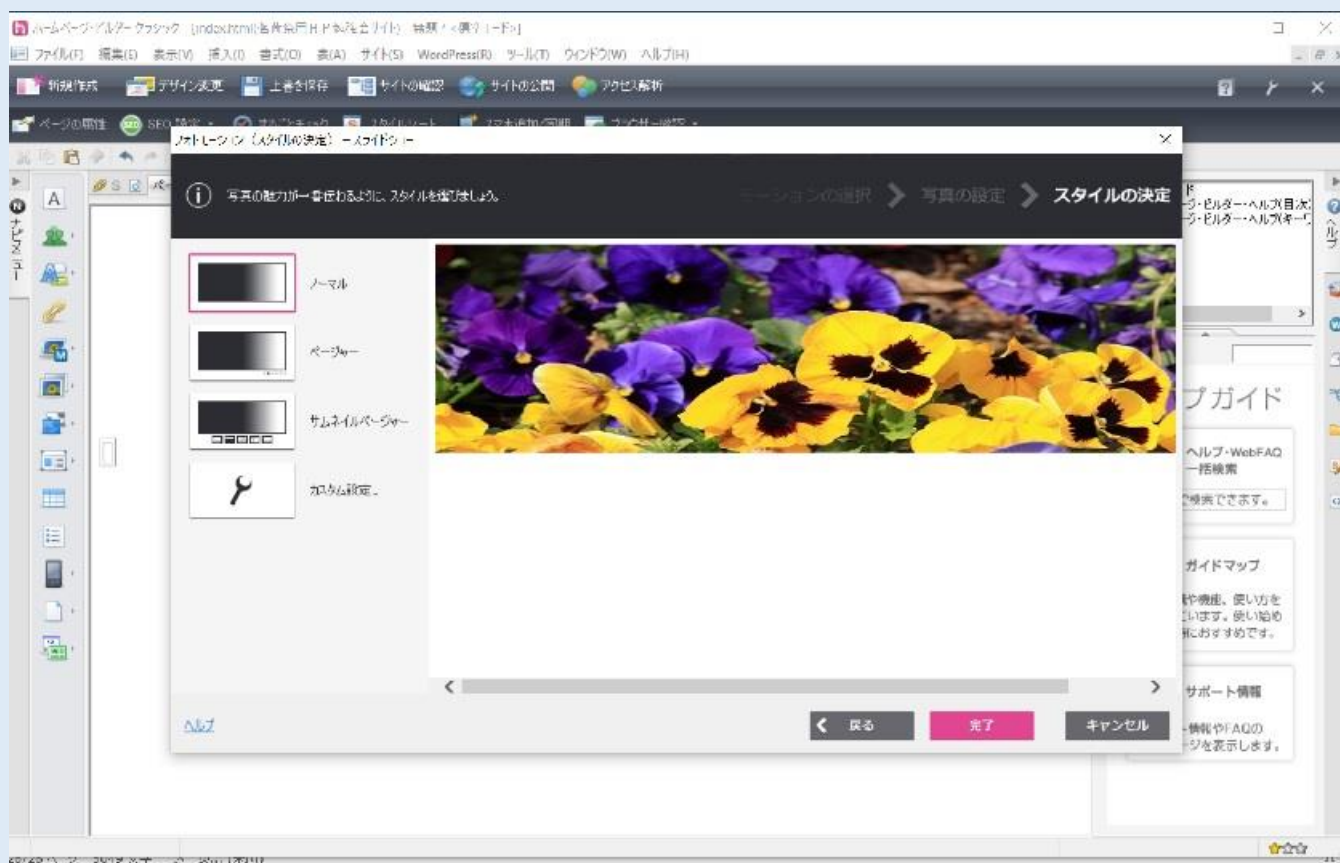
- ⑪ ファイルを開くダイアログボックスが開いたら、スライドショーに使用する写真を、目的の画像が保存してあるフォルダを選択し、Ctrl キーを押しながら、写真画像ファイルを選択する

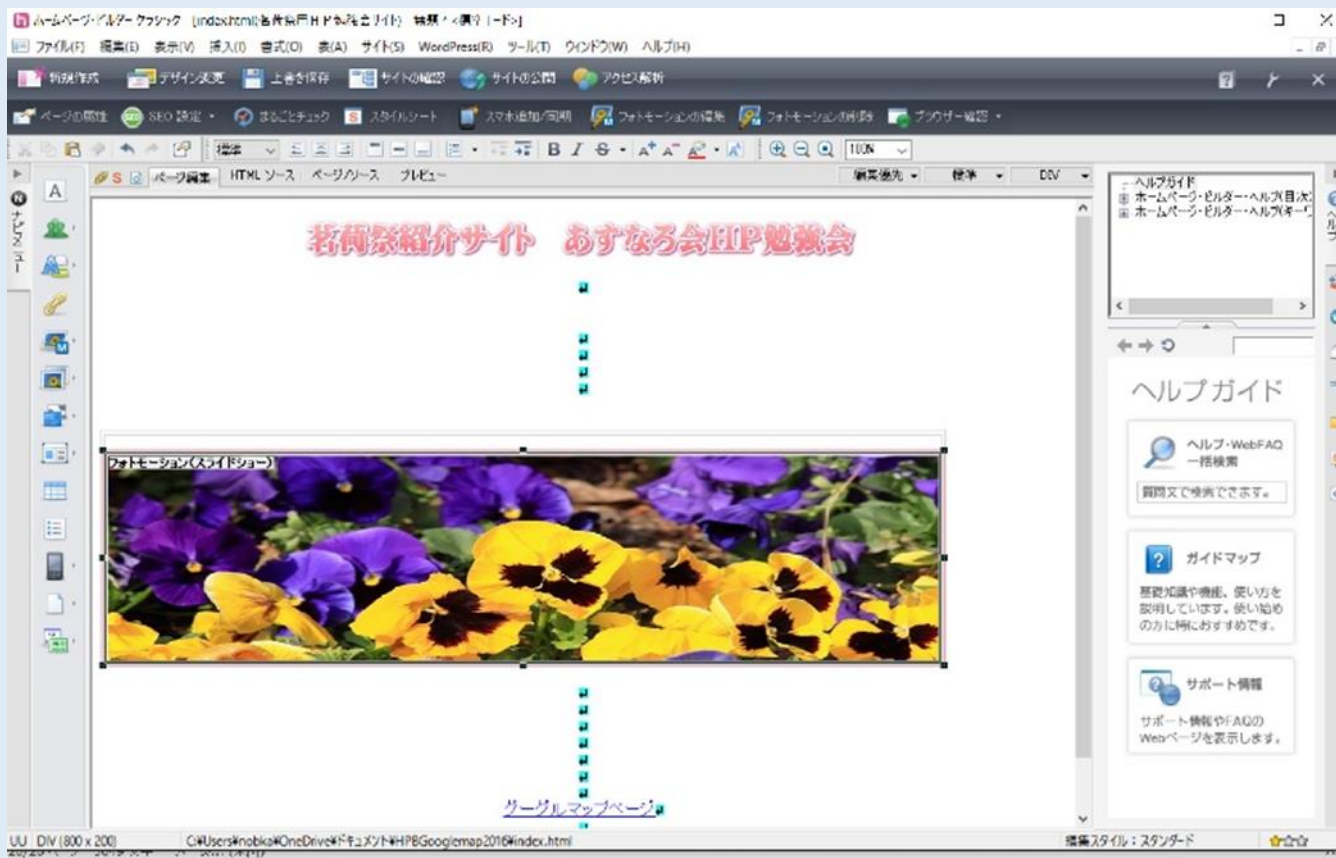


- ⑫ 選択し、開くボタンを選択する。
- ⑬ 次へボタンを選択する。
- ⑭ ノーマルを選択し、カスタム設定をクリックする。
- ⑮ 右側の固定サイズ設定にチェックを入れ、とりあえず幅 800 ピクセル高さ 200 ピクセルなどとサイズ設定をし、OK をクリックする。

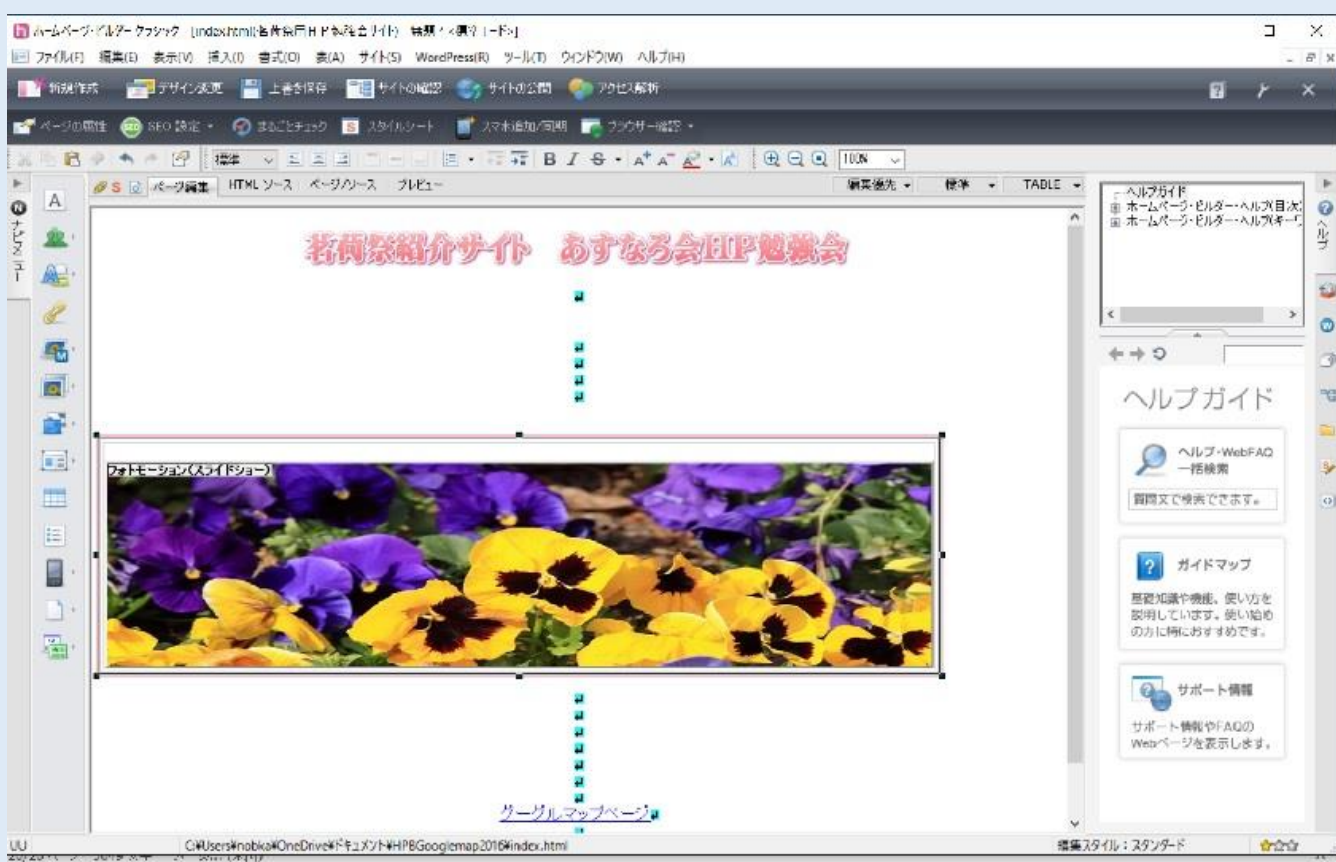


⑩ サイズが設定された。完了をクリックする。

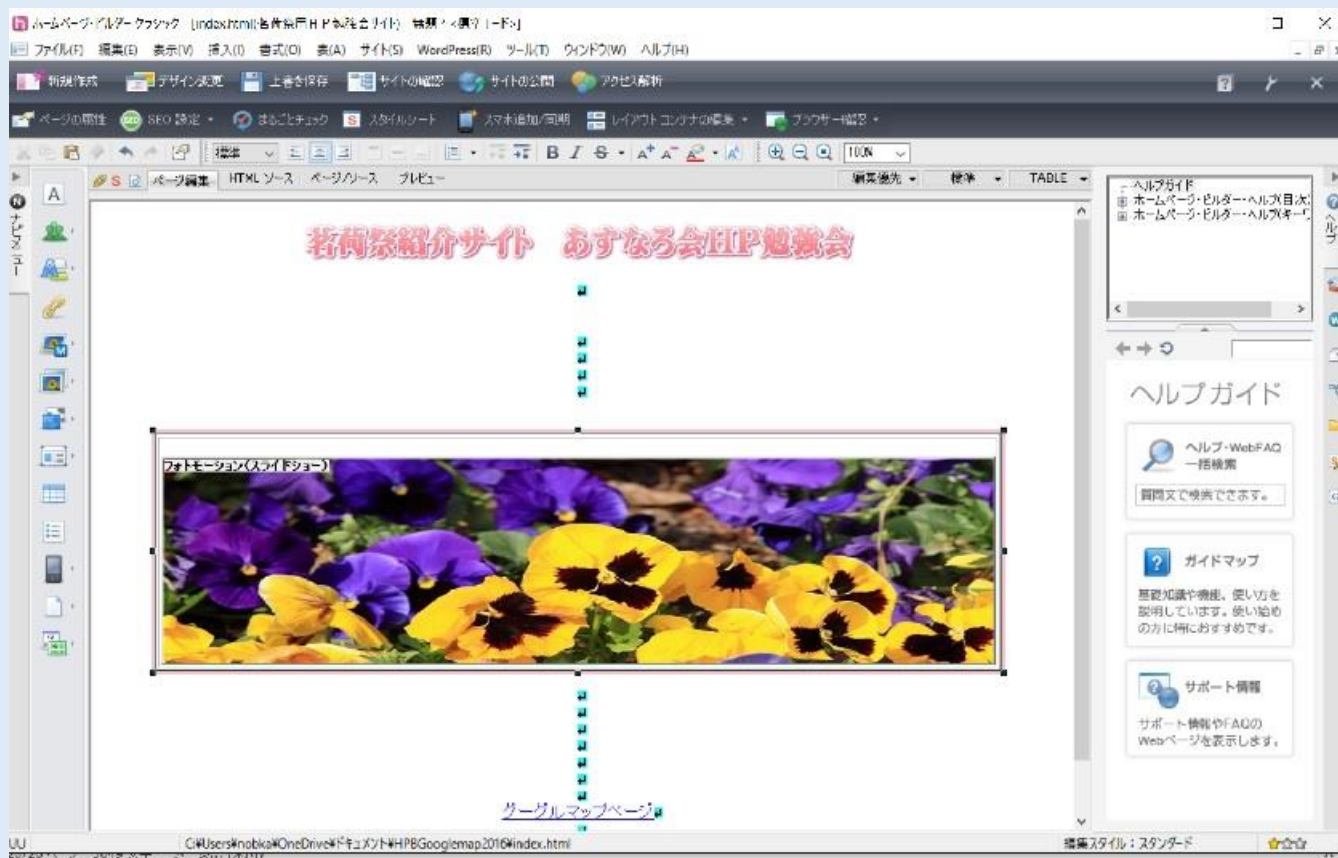




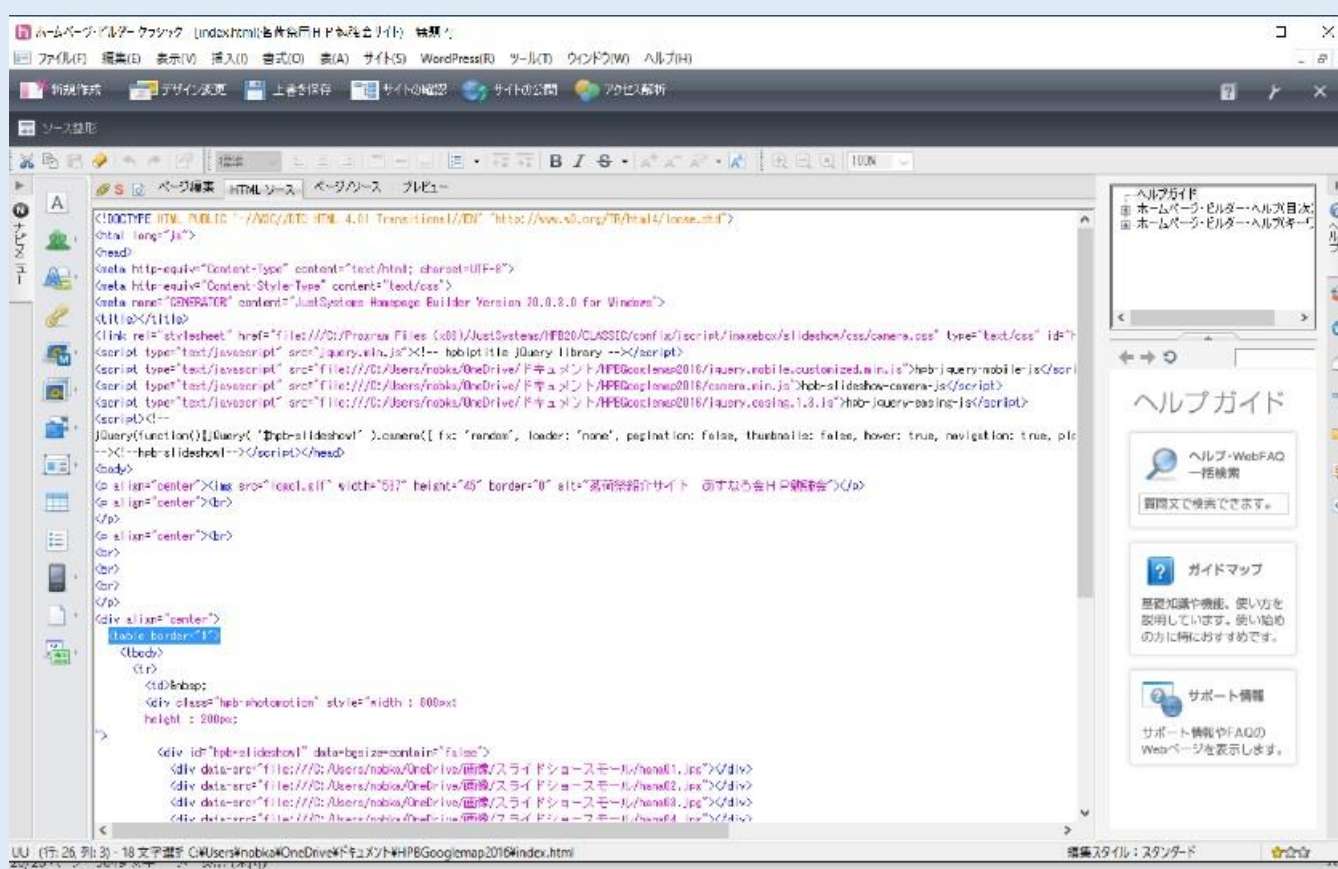
- ⑰ テーブルタグの四角い枠の中にフォトモーション写真が挿入されたので、そのテーブルの左上側の端のとがっている部分にマウスを当て十字の印上でクリックし、テーブル全体が選択されて線が強くなる状態にする。



- ⑱ そのままで上のほうにある中央揃えアイコンをクリックしフォトモーションの部分画面で中央揃えとする。

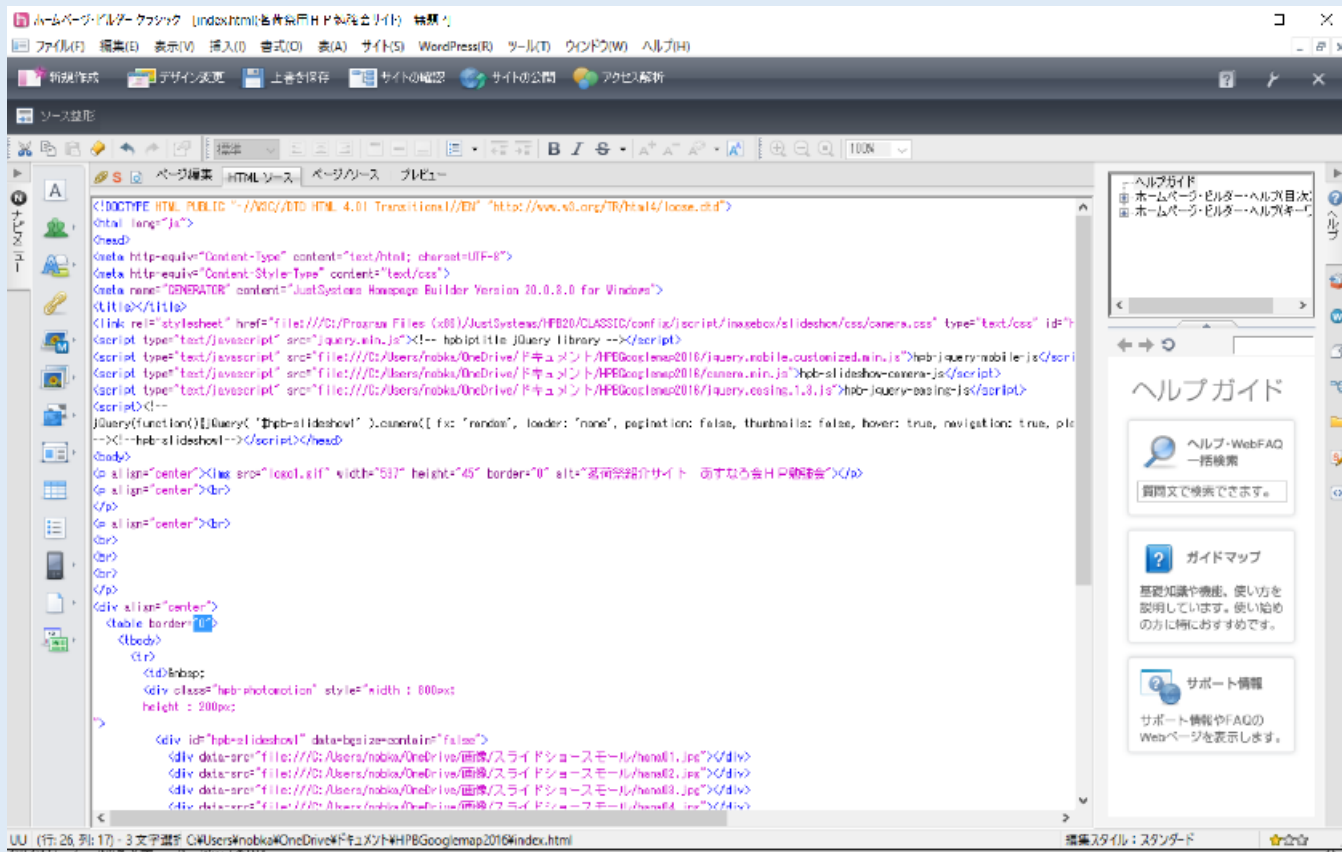


⑱ ここは注意して操作してもらいたいが、ページ編集タブに右側のHTMLソースをクリックしてHTMLソース編集表示画面にする。

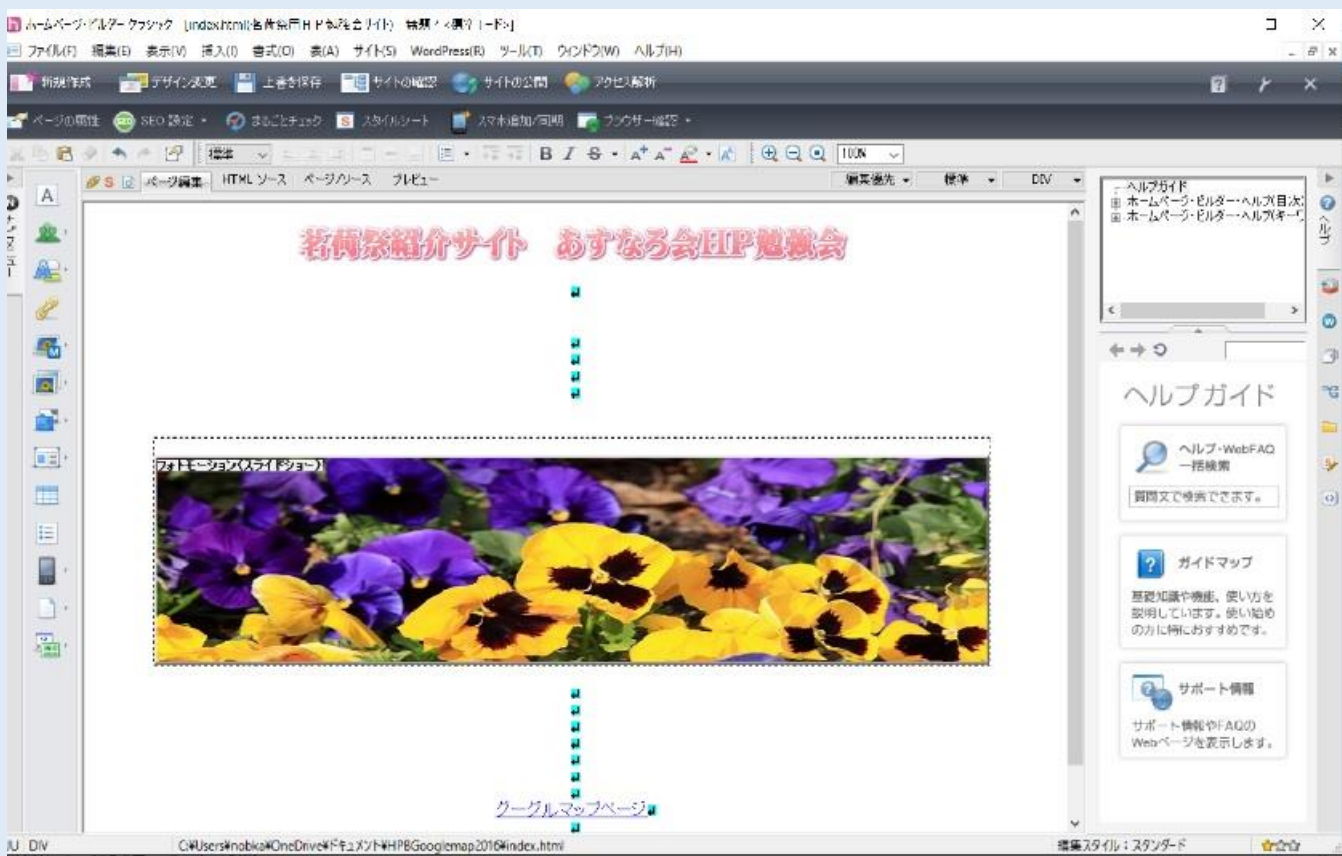


⑳ 画面の一番上から順番に見てテーブルタグの<table border="1">と書いてある部分を見る。



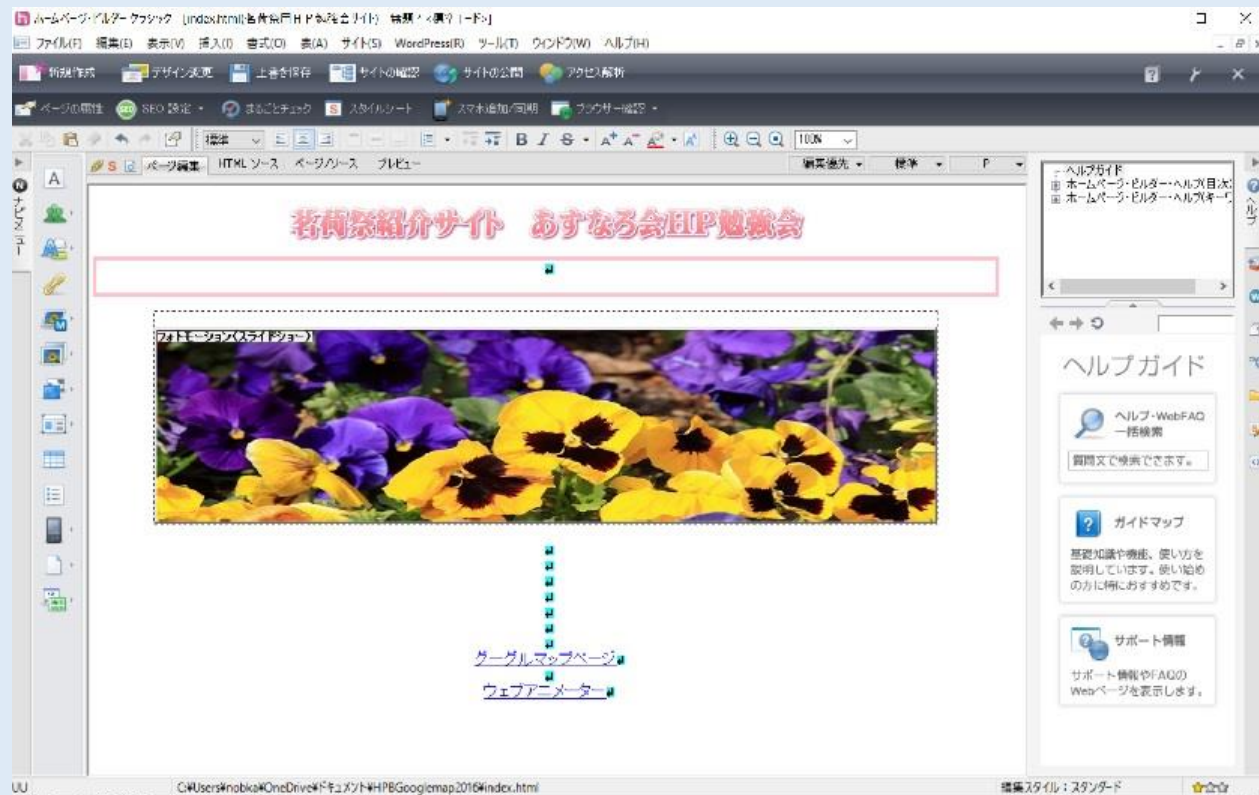


21 注意しつつルタグの<table border=" 1" >と書いてある部分の1を英数小文字で<table border=" 0" >とする。そして、再びタブをページ編集タブに戻し、上書き保存をする。

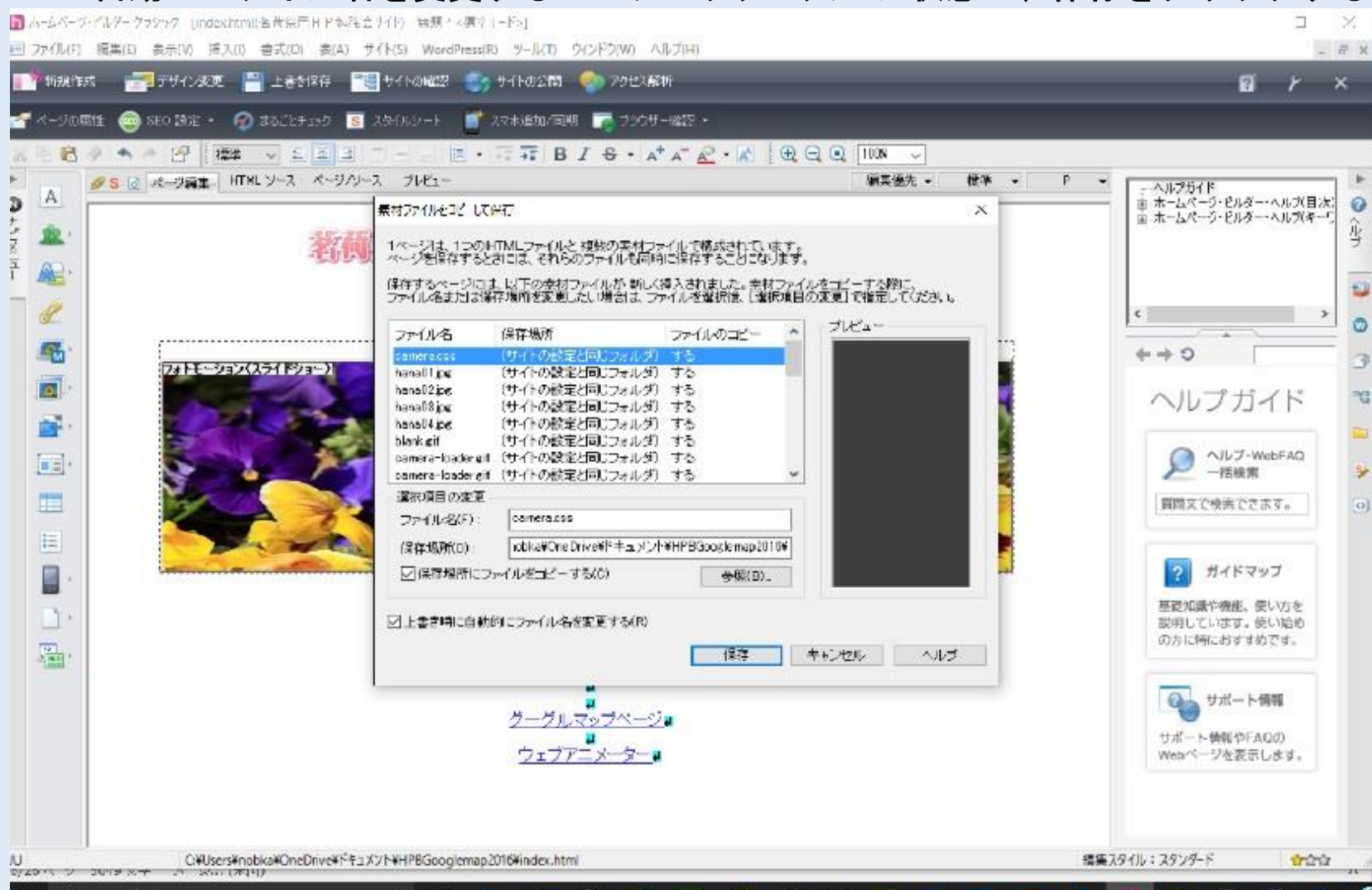


22 フォトモーションを囲んだテーブルの枠が表示から非表示に変わった。

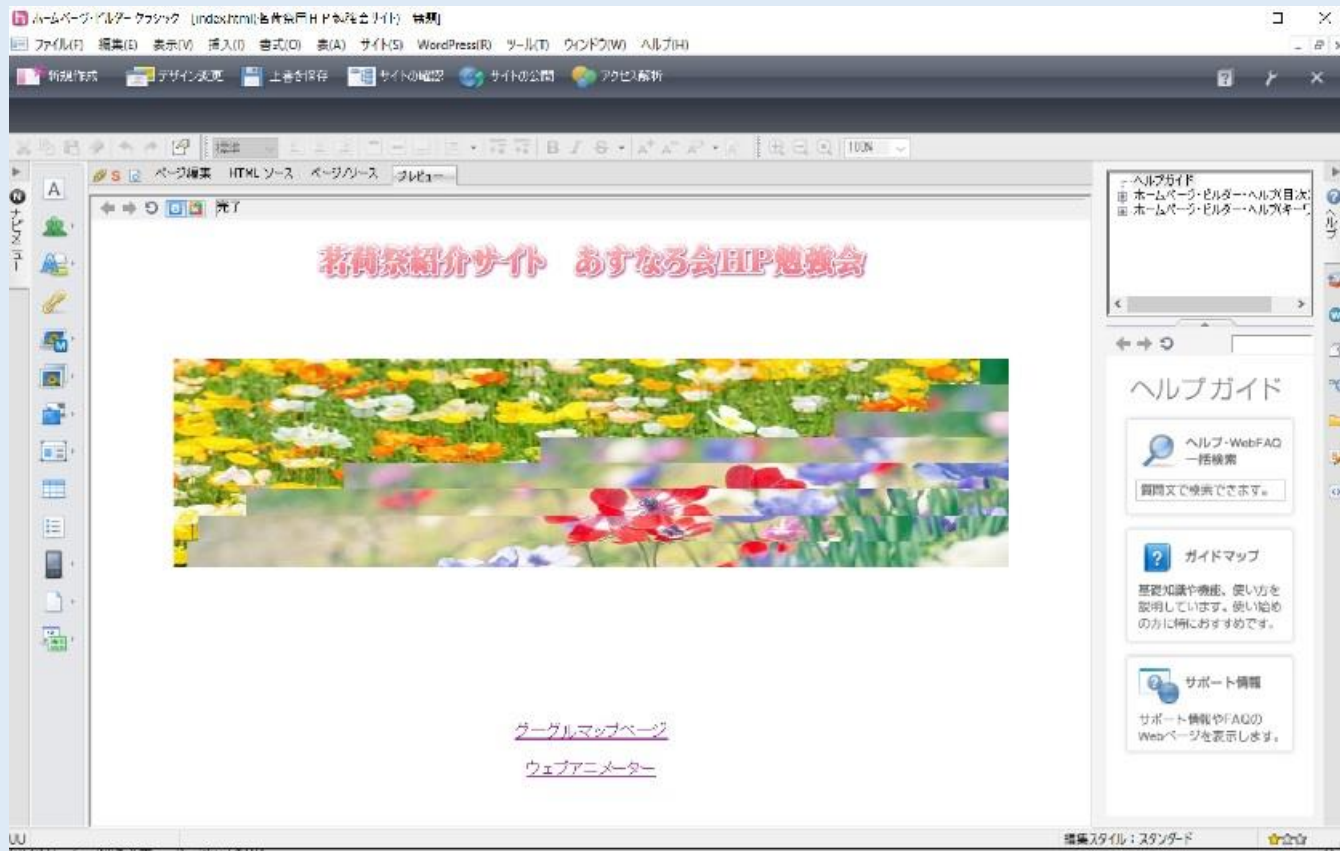
23 フォトモーションを上側にある改行を一番上を残しクリックドラッグで選択し、Delete キーで削除する。



24 そのままメニューのファイルをクリックしすべて保存をクリックする。添付ファイルをコピーして保存ダイアログボックスが開いたが、保存場所にファイルを保存する と 上書き時に自動的にファイル名を変更する にチェックが入った状態で、保存をクリックする。



25 ファイルが保存された。プレビューウィンドウに切り替えてスライドショーの様子を確認する。

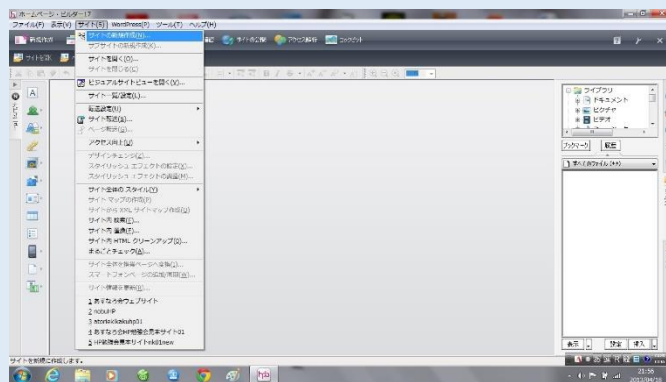


## 6. ファイル転送ツール（ホームページ公開）

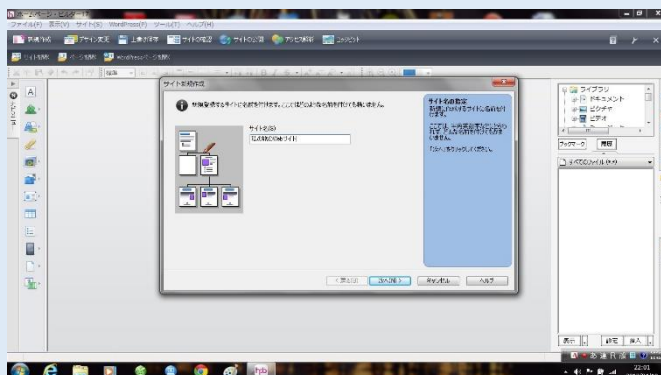
### ローカルサイトの制作と Web ページ転送設定方法

ローカルサイト制作と既存の作成済みページをトップページとしての登録方法

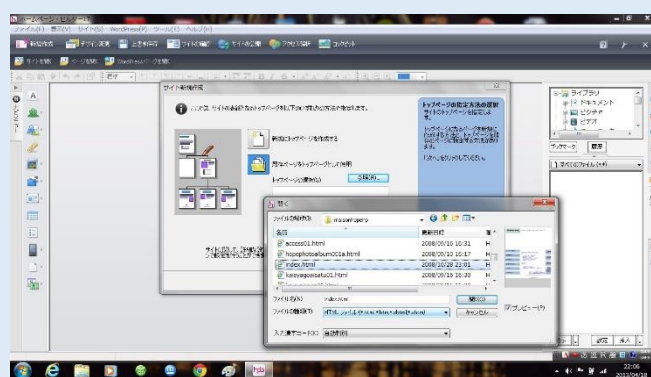
- ① ホームページビルダー17 を起動。画面上の方のメニューの“サイト”をクリック。“サイトの新規作成”をクリック。



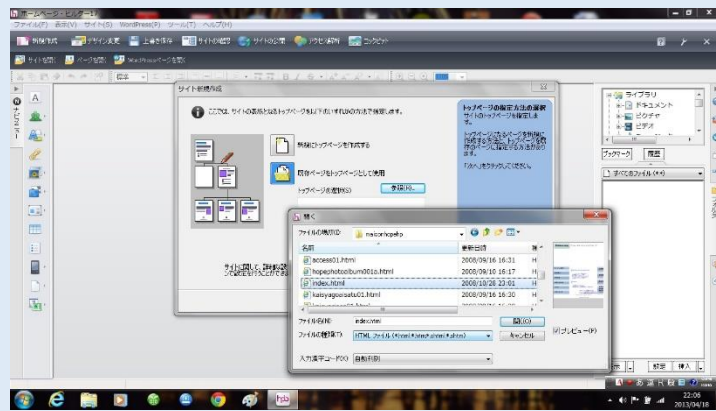
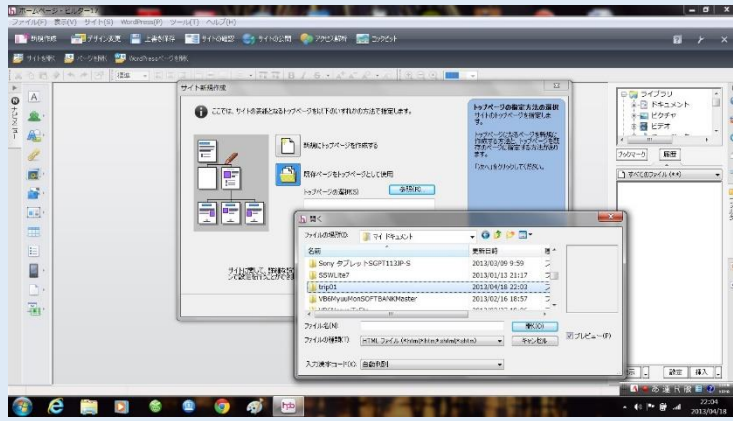
- ② サイト名にローカルサイト名（たとえば私の旅の Web サイト）を入力する。そして、<次へ>をクリックする。



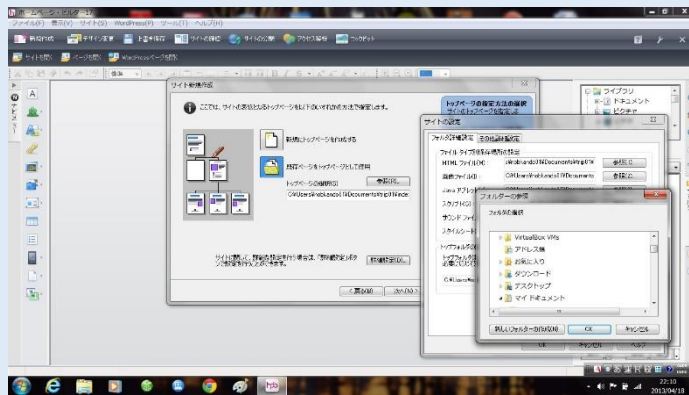
- ③ ” 既存のページをトップページとして使用” の文字の左の絵をクリックする。



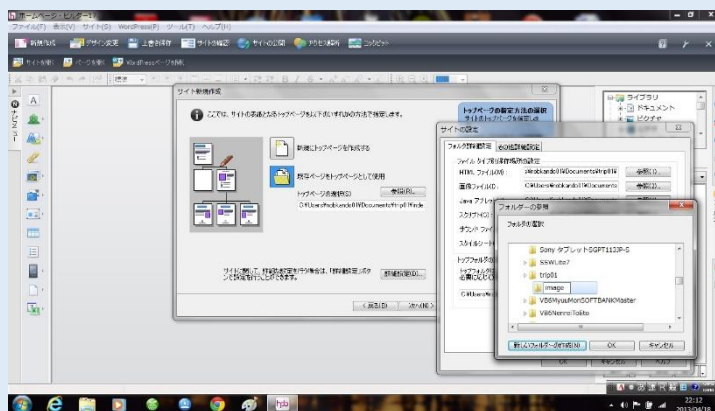
- ④ 右にある”参照”をクリック。ファイルの場所の右の▽（下三角）ボタンをクリック自分の HP サイト用フォルダの場所を指定する。そのフォルダの中の作成済みの自分のホームページの index.html（又は index.htm プロバイダーによって設定必要）ファイルをクリックして、“開く”をクリックする。

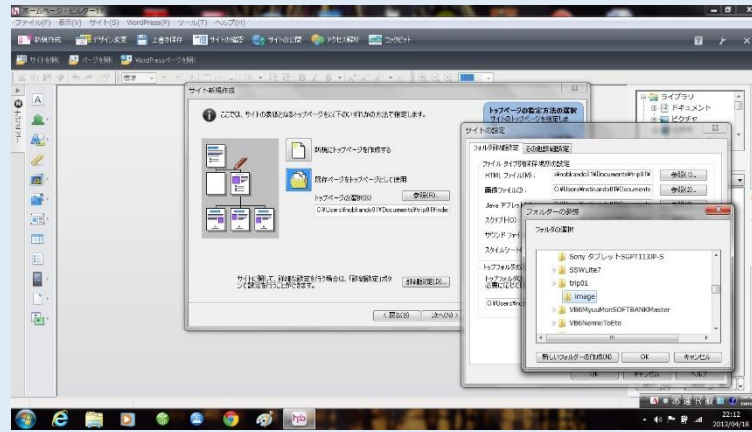


- ⑤ ”サイトの新規作成”バーの下の方の”詳細設定”クリック。その”フォルダ詳細設定”の”ファイルタイプ別保存設定”の中”画像ファイル”の右の”参照”ボタンクリック。自分のホームページサイトのフォルダが選択されている事を確認する。

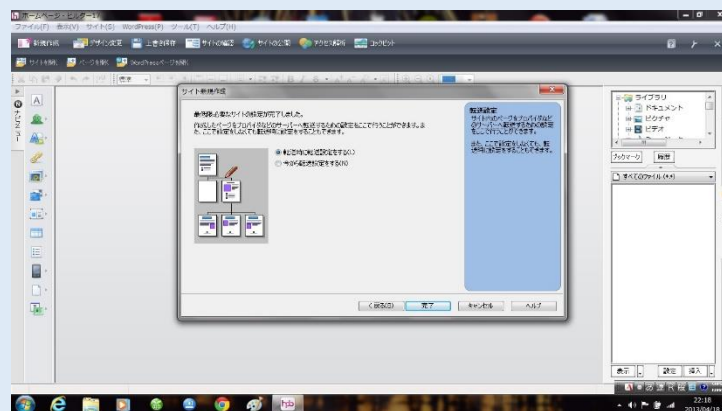
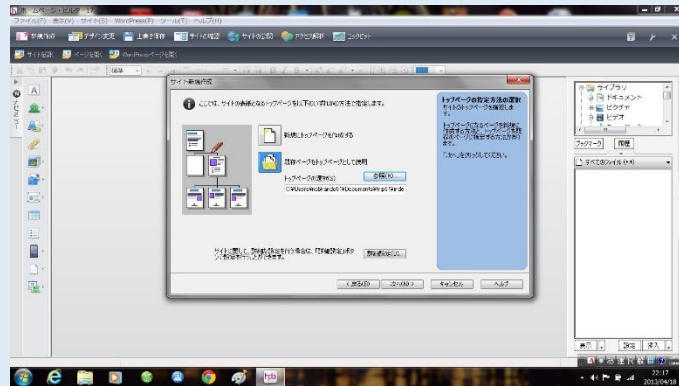


- ⑥ ”新しいフォルダの作成”クリック。出てきた画面の枠に image と入力する。そして、OK クリックする。（今後使用する画像ファイルが保存されるフォルダが作成された）作成されたフォルダが選択されている事を確認して、OK をクリックする。“サイトの設定”の OK クリック。





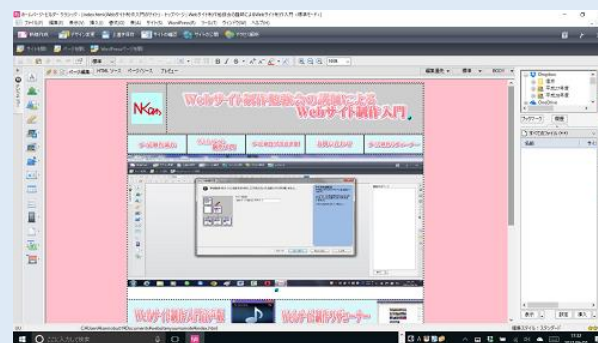
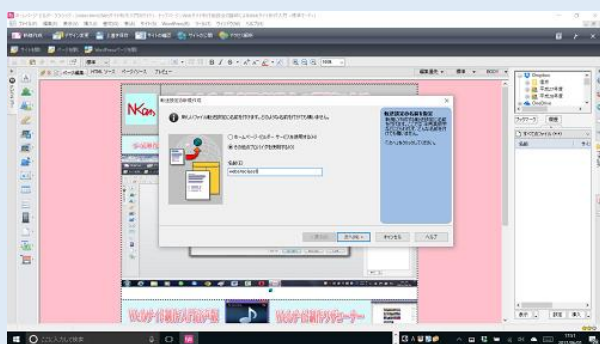
⑦ ”サイト新規作成”バーの”次へ”をクリック。”転送時に転送設定をする”にチェックが入っていることを確認して”完了”をクリックする。



### マイホームページサイト（ローカルサイト）を プロバイダーの WWW サーバー（リモートサイト）へ転送設定方法

とりあえず、他のホームページ画像  
を使いホームページ転送設定を説明  
します。

① ホームページビルダーの画面上

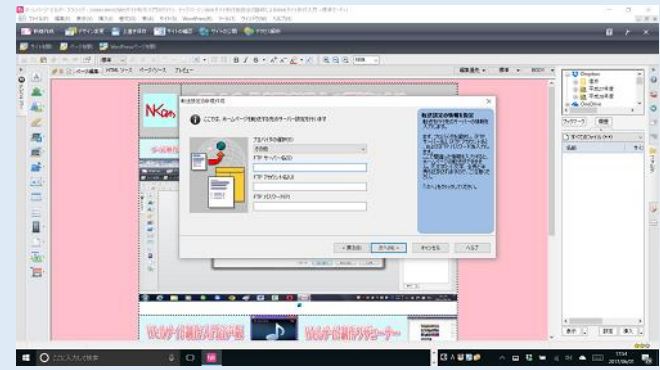


② “転送設定” - “転送設定の新規作成”  
クリック。“転送設定新規作成”  
ダイアログボックスが表示され  
ます。

③その他のプロバイダーを使用する  
にチェックを入れる。そして”名  
前”を入力する。（たとえば、  
websiteclass8）,<次へ>をクリ  
ック。

④ “プロバイダーの選択” の文字の右の下三角ボタン▽をクリックし、転送先のプロバイダーを選択する。もし、その後に、“FTP サーバーの選択” の選択に必要な場合は “FTP サーバーの選択” の文字の右の下三角ボタン▽をクリックし使用する FTP サーバーを選択します。（ホームページスペースをプロバイダーで確保登録した時に表示された FTP アカウント、FTP パスワード等の書かれた HP の印刷した紙を参考に設定してください。）

⑤ FTP アカウント (ID) と FTP パスワードを入力し<次へ>をクリック。



⑥転送設定のマニュアルの⑤の “プロバイダーの選択” でプロバイダー名があるばあいはそのままいいがな場合は “プロバイダーの選択” のところを<その他>にして、プロバイダーから送られてきた資料を見ながら各項目を入力します。それで、ここの “転送設定の新規作成” のダイアログボックスの “転送先フォルダ” の欄は普通の場合は自動入力され、入力されていな

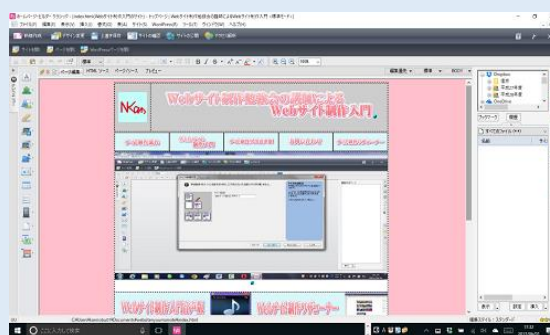
⑦完了をクリックすると、“転送設定” ダイアログボックスが出るので、設定が追加されているのを確認して（たとえば websiteclass8 と表示される）、閉じるをクリックする。

参考までにロリポップの[ホームページビルダー20 \(クラシック\) 転送設定方法 PDF](#) ファイルのリンクを掲載します。

(参考文献：ロリポップ Win ホームページビルダー20 の設定)

### 自分のホームページサイト (ローカルサイト) の転送方法

上記の設定をした上でですが、HP を転送する前にもう一度確認をしておいてください。上記での転送設定が正確に入力設定等されていないとホームページをアップロードできないばかりか、もしかするとずっとホームページを公開できないようなトラブルが起こる可能性もあるかもしれません。慎重に設定をしてください。



インターネットにあらかじめ接続しておきます。

① ホームページビルダー21 クラシックを立ち上げておいて、HP ビルダの “スタート” クリック、“サイトを開く” クリック、自分のホームページサイトを選択して、下の方にある “サイトを開く” クリック。

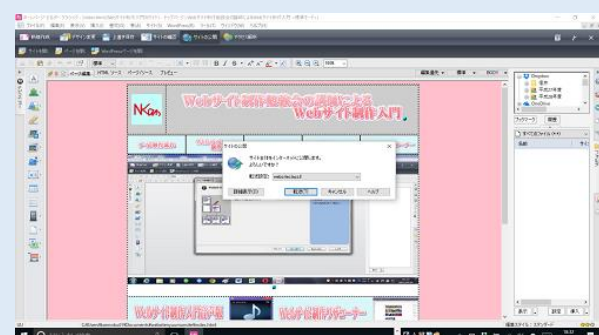
②ビジュアルサイトビューが開き、ローカルサイト (自分のホームページサイト) の構成が表示されます。

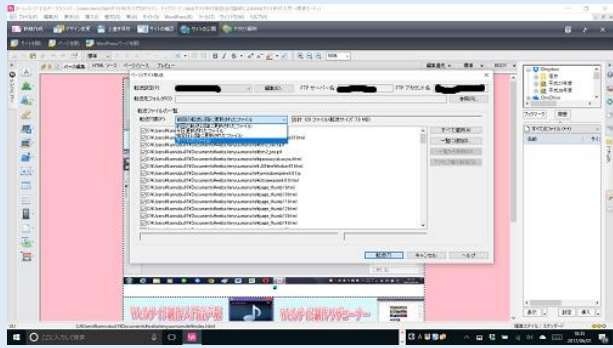
③その表示の中から開きたい WEB サイト、ここではトップページの index.html をダブルクリックします。(ここで、編集したい WEB サイトを同じようにダブルクリックして開き、編集できます。)

自分のホームページサイトが HP ビルダ上にかれました。

④HP ビルダの画面の上の方の “サイトの公開” クリック。

⑤ “サイトの転送” をさっき作ったものを選択 (たとえば websiteclass8) する。





- ⑥ “サイト公開” ダイアログボックスの詳細表示をクリックする。転送対象をはじめての時は、”すべてのファイル”にし、転送済の2回目以降は”前回の転送以降に更新されたファイル”を選択し転送ボタンをクリックすると転送が始まる。
- ⑦ “ページ/サイト転送” ダイアログボックスの“完了”をクリック。
- ⑧ファイルがプロバイダーの WWW サーバーの自分の HP スペースの場所に転送される。
- ⑨転送が完了したら<終了>をクリックした閉じる。

⑩ホームページの転送設定が正確に出来、ホームページのアップロードが上手くいったらインターネット上でインターネットエクスプローラ等で自分のホームページアドレスを入力して正しく設定して転送していれば自分のホームページの公開が完了できます。

⑪後は他のマニュアルを参考等して、同じようにホームページを新たに作成等して、同じように転送作業をして更新をしていってください。ホームページは出来るだけ更新をいつもしていった方が HP を見る人には喜ばれ大変人気のあるホームページへどんどん近づくと思われれます。どうぞ、素晴らしいホームページを作り続けてください。頑張ってください。有難うございました。

